

# MANUAL DE PROTOCOLOS DE SEGURIDAD EN UNIDAD MORELIA



ESCUELA  
NACIONAL  
DE ESTUDIOS  
SUPERIORES

UNIDAD MORELIA

# TELÉFONOS DE EMERGENCIA

Alcohólicos Anónimos	3124488
Ángeles Verdes	312-77-77
Banco de Sangre y Laboratorio	3157777 ext. 23
Barandilla	3163728
Bomberos	322-5508
Bomberos de Seguridad Pública	3201780
Comisión Federal de Electricidad	071; 322-0000
Cruz Roja	3145151, 3145025
Emergencias	911
Emergencias por Intoxicación	3176146
Fugas de Gas	322-55-08
Hospital Civil General	312-2216
IMSS	312-2880; 312-7982
ISSSTE	312-2880; 312-7982
Ministerio Público	316-3808
Oficinas de Información y Asistencia Turística	3172371
Policía Auxiliar	326-7726
Policía Federal de Caminos	316-3100
Policía Federal Preventiva	316-3100 y 316-3515
Policía y Tránsito	3268522
Procuraduría Federal del Consumidor	3156202 y 3156307
Protección Civil	911
Protección Civil Ambulancias	320-1780 al 83
Radio Patrullas	3122222 y 3122468

**DIRECTORIO DE APOYO DENTRO DE LA ENES DESDE  
CUALQUIER EXTENSIÓN O CELULAR MARCANDO ANTES  
(443)6893500 + LA EXTENSIÓN**

DEPENDENCIA/ SERVICIO	EXTENSIÓN
Emergencias ENES	55
Caseta de Vigilancia UNAM	42567
Primeros Auxilios ENES UNAM	37318
Evacuación ENES UNAM	80582
Combate de Fuego ENES UNAM	37315
Psicólogo UNAM	80582
Comunicaciones en caso de urgencia	37313
Abogado ENES UNAM	80549



911

EMERGENCIAS

# INTEGRANTES DE LA COMISIÓN LOCAL DE SEGURIDAD

## PRESIDENTE DE LA COMISIÓN DE SEGURIDAD

Directora General de la ENES    Dra. Diana Tamara Martínez Ruiz

## SECRETARIO TÉCNICO DE LA COMISIÓN DE SEGURIDAD

Secretario General    Dr. Víctor Hugo Anaya Muñoz

## SECRETARIO OPERATIVO DE LA COMISIÓN DE SEGURIDAD

Secretario de Vinculación Institucional    Mtra. Neyra Sosa Gutiérrez

## SECRETARIO ADMINISTRATIVO DE LA COMISIÓN DE SEGURIDAD

Secretaria Administrativa    Lic. Ana Gabriela Vargas Gómez

## COORDINADORES DEL CUERPO TÉCNICO DE LA COMISIÓN DE SEGURIDAD

Prevenición y Apoyo a la Salud    Dr. Luis Francisco Ambriz Vázquez  
Coordinador de Atención a la Comunidad Universitaria    Mtro. Roberto Ocaña Thomas

## CUERPO TÉCNICO DE LA COMISIÓN DE SEGURIDAD

Abogado de la ENES    Lic. Francisco Javier López Durán  
Superintendencia de Obras    Arq. Miguel Ángel García Pérez  
Orientación Psicoeducativa    Lic. Miguel Ángel Viveros Hidalgo  
Jefe de Servicios Escolares    Lic. Alejandro Rebollar Villagómez  
Dirección General de Cómputo y de Tecnologías  
de Información y Comunicación    Ing. Pablo Alfonso García Cruz

Activación Física    Lic. Alberto Pérez Farías  
Coordinadora de Comunicación    Mtra. Lenny Garcidueñas Huerta  
Delegada Administrativa, Centro Cultural UNAM    Lic. María Dolores Rodríguez Guzmán

# DIRECTORIO DE LA COMISIÓN LOCAL DE SEGURIDAD

Nombre	Cargo/Área	Extensión	Extensión asistente	Celular	Correo
Dra. Tamara Martínez	Directora	80510	37301	4431633285	direccion@enesmorelia.unam.mx
Dr. Víctor Anaya	Secretaría General	80503	37302	5527658531	secretaria_general@enesmorelia.unam.mx
Mtra. Neyra Sosa	Secretaría de vinculación	37320		4433771685	secretaria_vinculacion@enesmorelia.unam.mx
Lic. Gabriela Vargas	Secretaría Administrativa	80504	37304	4431984202	gabriela_vargas@enesmorelia.unam.mx
Mtro. Roberto Ocaña	Atención a la Comunidad	80514		4434716975	rocana@enesmorelia.unam.mx
Med. Francisco Ambriz	Prevención y Apoyo a la Salud	37318		4431990030	fambriz@enesmorelia.unam.mx
Lic. Alejandro Rebollar	Servicios Escolares	80581	37314	4431326490	alejandro_rebollar@enesmorelia.unam.mx
Arq. Miguel García	Superintendencia de Obras	80515	37310	4431608785	miguel_garcia@enesmorelia.unam.mx
Ing. Pablo García	Comunicaciones	37312		4432562517	pgarcia@enesmorelia.unam.mx
Lic. Miguel Viveros	Orientación Psicoeducativa	80582		4434100970	mviveros@enesmorelia.unam.mx
Lic. Alberto Pérez	Actividades deportivas	80507		4432165337	aperez@enesmorelia.unam.mx
Mtra. Lenny Garcidueñas	Coordinadora de Comunicación	37313		4432544386	lenny@enesmorelia.unam.mx
Lic. Francisco Javier López	Abogado del Campus	80549		4432663876	flopez@enesmorelia.unam.mx
Lic. Dolores Rodríguez	Centro Cultural	80594	317 44 71	4431157521	dolores@enesmorelia.unam.mx
			ext. 105		

Comisión Local Lista de distribución

de Seguridad

uipc@enesmorelia.unam.mx

comision\_seguridad@enesmorelia.unam.mx

# ÍNDICE

Aspectos generales .....	8
Flujograma para atención de llamadas de emergencia .....	9
Accidentes o lesiones .....	10
Protocolo en caso de accidente o lesión .....	12
Incendio .....	14
Protocolo en caso de incendio .....	17
Sismo .....	18
Protocolo en caso de sismo .....	20
Fuga de gas u otro químico .....	21
Protocolo en caso de fuga de gas u otro químico .....	22
Amenaza de bomba .....	23
Protocolo en caso de amenaza de bomba .....	24
Recomendaciones a docentes y personal administrativo en caso de situaciones emergentes .....	25
Protocolo de Flujo de Información, Comunicación y Respuesta en situaciones emergentes .....	27
Emergencia en prácticas de campo .....	28
Protocolo de emergencia en prácticas de campo .....	30
Recorrido de detección de fallas o riesgos en las instalaciones .....	31
Protocolos ante robo .....	32

## ASPECTOS GENERALES

El mejor sistema de seguridad es la prevención, con ella podemos minimizar los riesgos en la ENES Morelia y su contexto más próximo, evitando innumerables factores de riesgo con los que se pudiera afectar a la comunidad educativa, pero existen imponderables que rebasan las medidas de prevención y es necesario afrontarlas para salvaguardar la integridad física y mental de los alumnos, docentes y personal en general.

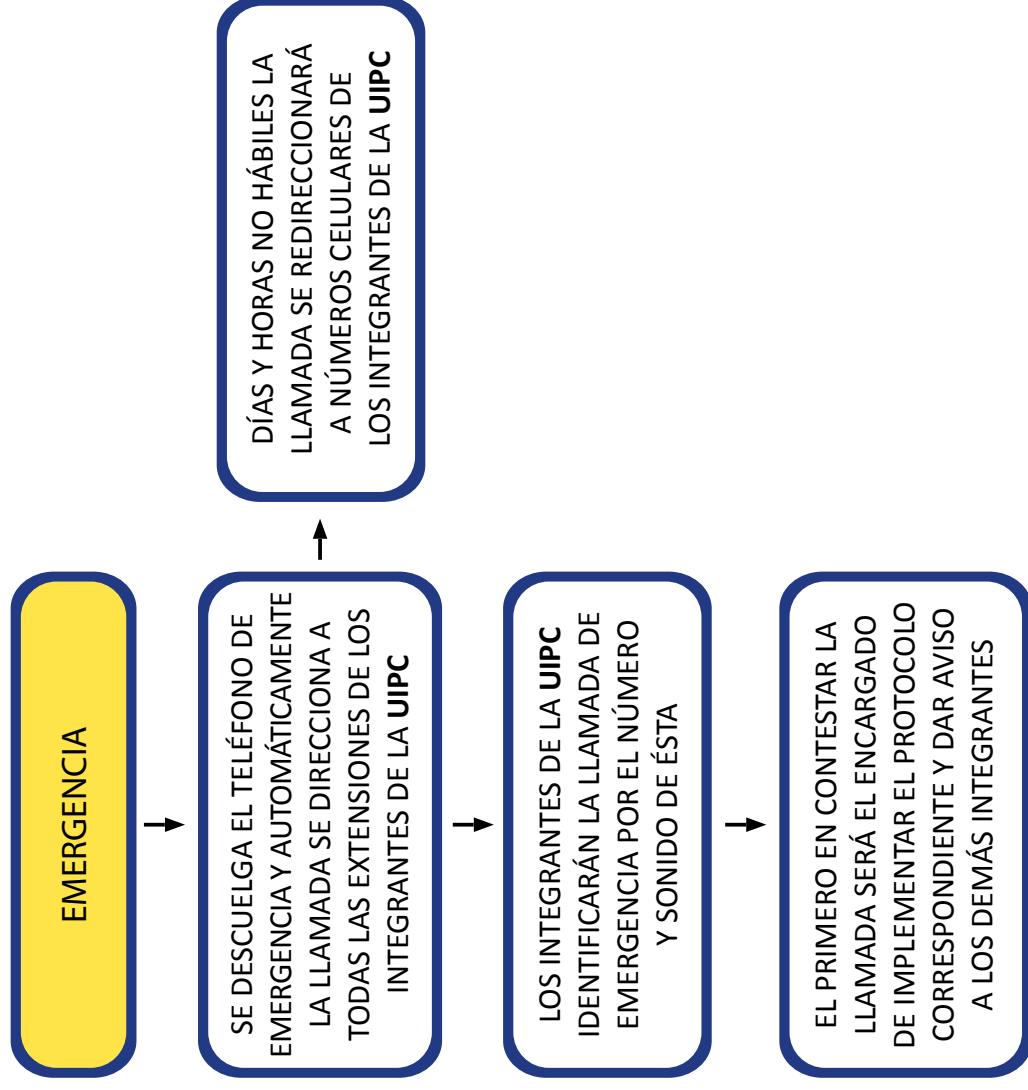
Las reglas básicas en seguridad son: mantener la calma, actuar con prontitud y apearse a un plan de acción previamente establecido y ensayado. Se ha comprobado que una persona bajo estrés o temor, difícilmente tendrá la objetividad para tomar una decisión acertada; muchas veces de ésta depende la seguridad física y emocional de todos los actores de la escuela. Por eso en todos los manuales, protocolos y asesorías en materia de seguridad, el primer paso es mantenerse calmados.

Como maestros, alumnos y personal administrativo debemos saber cómo actuar ante una eventualidad y conocer los principios básicos de primeros auxilios.

Cuando se tiene un plan de acción para enfrentar un incidente, disminuye el margen de error. Asignar una tarea específica a cada integrante o a un grupo de personas en particular nos permitirá optimizar las responsabilidades que comprenden todo el protocolo de seguridad para obtener con ello mejores resultados. Existen diferentes tipos de incidentes o contingencias que se pueden presentar en el contexto escolar: algunos son catalogados como accidentes, otros como contingencias climatológicas y por conductas anti-sociales que trastocan la paz de la comunidad educativa.



# FLUJOGRAMA PARA ATENCIÓN DE LLAMADAS DE EMERGENCIA



## **PROTOCOLOS DE EMERGENCIA EN ACCIDENTES O LESIONES EN LA ESCUELA**

Los accidentes en la escuela, en su gran mayoría se pueden evitar al establecer reglas de seguridad, campañas de prevención de accidentes y realizar supervisiones por parte del personal docente y administrativo. Sin embargo, aún con los cuidados que se puedan seguir, existe un pequeño porcentaje en el cual se puede presentar un suceso que conlleve la presencia de un traumatismo en los alumnos o en el personal docente. Por esto es necesario que existan personas capacitadas en primeros auxilios además de contar con un botiquín en cada uno de los pisos de cada edificio de la escuela.

Existen dos tipos de accidentes que pueden tener los alumnos durante la jornada escolar:

### **ACCIDENTE LEVE**

Es el accidente que requiere atención del personal capacitado en primeros auxilios, pero que obviamente es de carácter leve, pues no existe herida o golpe que comprometa el buen estado general del alumno. Normalmente se supera con unos minutos de descanso.

### **ACCIDENTE GRAVE CON LLAMADO A SERVICIOS MÉDICOS**

Es el accidente que requiere atención inmediata de un centro asistencial. Las personas (profesores o alumnos) que se encuentran cerca al momento del accidente deben llamar de inmediato a la Unidad Interna de Protección Civil, para su primera atención y en caso de ser necesario llamar a los servicios de emergencia. En caso de golpes o heridas en la cabeza, espalda u otras consideradas graves, el accidentado no debe ser

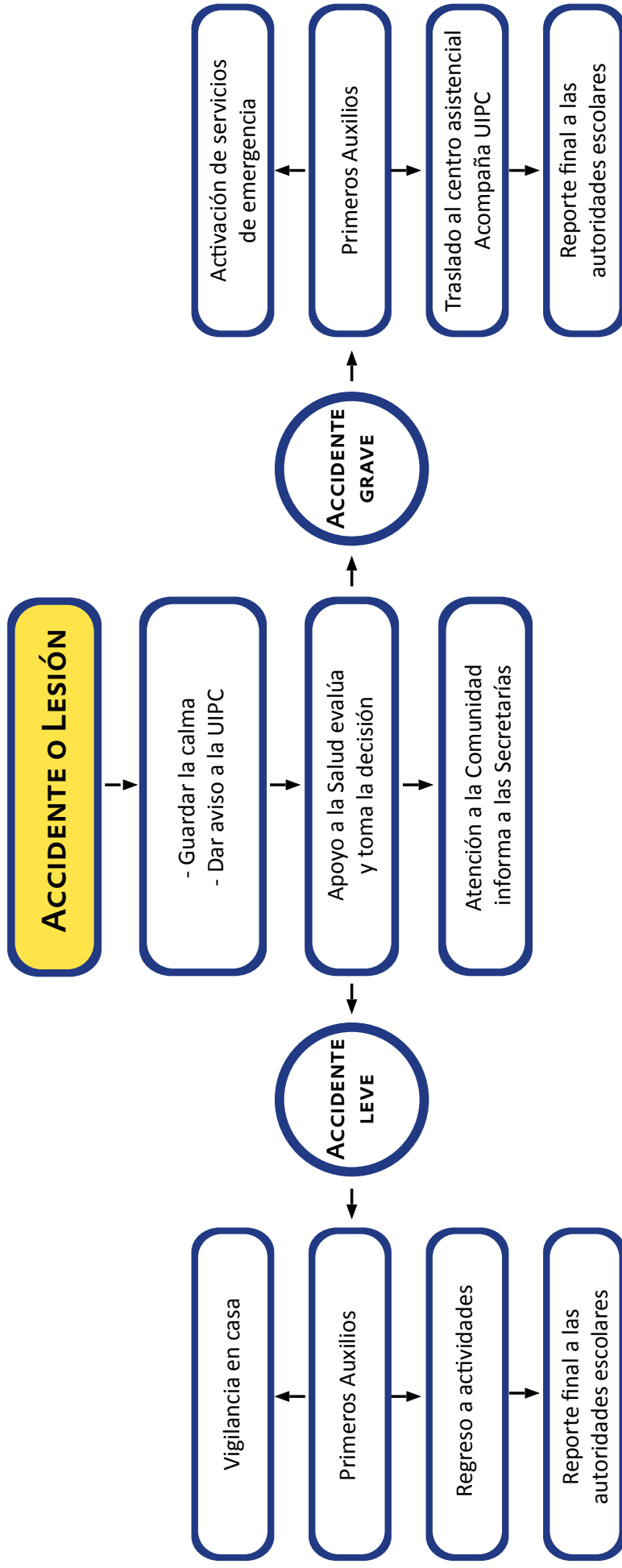
movido del lugar. Deberá ser recogido directamente por un servicio de ambulancias, para evitar movimientos inadecuados. Durante la espera debe ser cubierto con una frazada y no debe utilizarse almohada. Si el golpe o herida lo permite, el accidentado será trasladado en camilla a la enfermería de la escuela y se le aplicará cuello ortopédico si es necesario.

El responsable del servicio médico de la escuela se informará de los datos esenciales del accidente (hora, lugar, causa, síntomas), aplicará atención primaria y comunicará a la Secretaría General el estado que guarda el alumno, quién a su vez avisará a sus familiares en caso de ser necesario.

### **CONSIDERACIONES**

- En el archivo de la escuela deben de estar registrados los datos del alumno, así como tres números telefónicos de personas que servirán de contacto para avisar en caso de algún accidente.
- Tener especial atención en jóvenes con problemas crónicos o cuidados especiales (alergias, afecciones cardíacas, etc.), los maestros y directivos deben conocer estos casos particulares.
- Contar con los números de emergencia de la localidad, además del 066, así como conocer el lugar de atención de urgencias más próximo.
- Esperar siempre al servicio de ambulancias, a menos que por indicaciones de ellos mismos se considere pertinente el traslado de la persona al centro de urgencias.
- Tener siempre bien abastecido el botiquín escolar.
- Los botiquines en la pared son obsoletos, debe ser más fácil trasladar el botiquín que al lesionado.

# PROTOCOLO EN CASO DE ACCIDENTE O LESIÓN EN LA ESCUELA



## BOTIQUÍN BÁSICO ESCOLAR

- Termómetro de mercurio o digital.
- Tijeras de botón.
- Gasa estéril.
- Vendas de gasa de distintos tamaños.
- Antiséptico / desinfectante (D-G, Pervinox) en solución o spray.
- Tela adhesiva común e hipoalergénica.
- Curitas.
- Isodine.
- Un trozo de tela de 50 por 50 cm. para ser doblado en diagonal para inmovilizar miembros o para vendaje compresivo. Apósitos, grandes y chicos.
- Tablas para inmovilizar, prepararlas con algodón y venda de gasa / férulas.
- Guantes de látex.
- Una pinza para cejas.
- Agua estéril o antiséptico local (para lavar heridas).
- Antihistamínicos (clorotrimetón, avapena, etc.).
- Solución para quemaduras leves.

## PARA DAR AVISO A LA UNIDAD INTERNA DE PROTECCIÓN CIVIL:

- Marque **55** desde cualquier extensión de la ENES
- Desde un celular marque **689 35 55**

## INCENDIO EN LA ESCUELA

Dentro de las contingencias de seguridad, sin lugar a duda la más peligrosa es en la que se ve involucrado el fuego, no sólo por el daño devastador que provoca el calor abrasante, sino por la cantidad de gases tóxicos que emiten los diferentes materiales que sirven como combustibles; es bien sabido que la mayoría de las personas que perecen en un incendio es por intoxicación más que por quemaduras, sin restarles importancia.

Es muy importante para los docentes en los planteles educativos conocer el perímetro de su escuela identificando peligros potenciales relacionados con los incendios, como pueden ser: fábricas, talleres, bodegas, ferreterías, tortillerías, mercados o puestos que utilicen gas butano para la preparación de alimentos.

Los pisos de cada edificio deben de contar con al menos dos extintores de buena capacidad para fuegos tipo A, B y C y una persona capacitada para su uso; el dispositivo contra incendios debe de revisarse y dar mantenimiento por lo menos una vez al año, debe estar colocado en un lugar especial, de fácil acceso y bien identificado.

## **ANTES**

- Identificar las rutas de evacuación así como: las salidas principales y alternas, verificando que estén libres de obstáculos.
- Evitar almacenar productos inflamables.
- Mantener y verificar constantemente el buen estado las instalaciones de luz y gas.
- No sobrecargar las conexiones eléctricas.
- Por ningún motivo jugar con agua cerca de las instalaciones eléctricas.
- No sustituir los fusibles por alambres o monedas.
- Identificar la ubicación de los extintores. Solicitar la orientación necesaria para usarlos de manera apropiada.

## **DURANTE**

- Al escuchar la señal de alarma, suspender lo que se esté realizando.
- Conservar la calma y tranquilizar a las personas que estén alrededor.
- Ubicar el lugar del incendio y retirarse de la zona de riesgo.
- Si hay humo, taparse la nariz y la boca con un pañuelo, de preferencia mojado y agacharse.
- Dirigirse a las zonas externas de menor riesgo con los alumnos y compañeros (puntos de reunión). Recordar: ¡no corro!, ¡no grito! y ¡no empujo!
- Solicitar vía telefónica el auxilio a la Unidad Interna de Protección Civil.
- Siga las instrucciones de los brigadistas.

## DESPUÉS

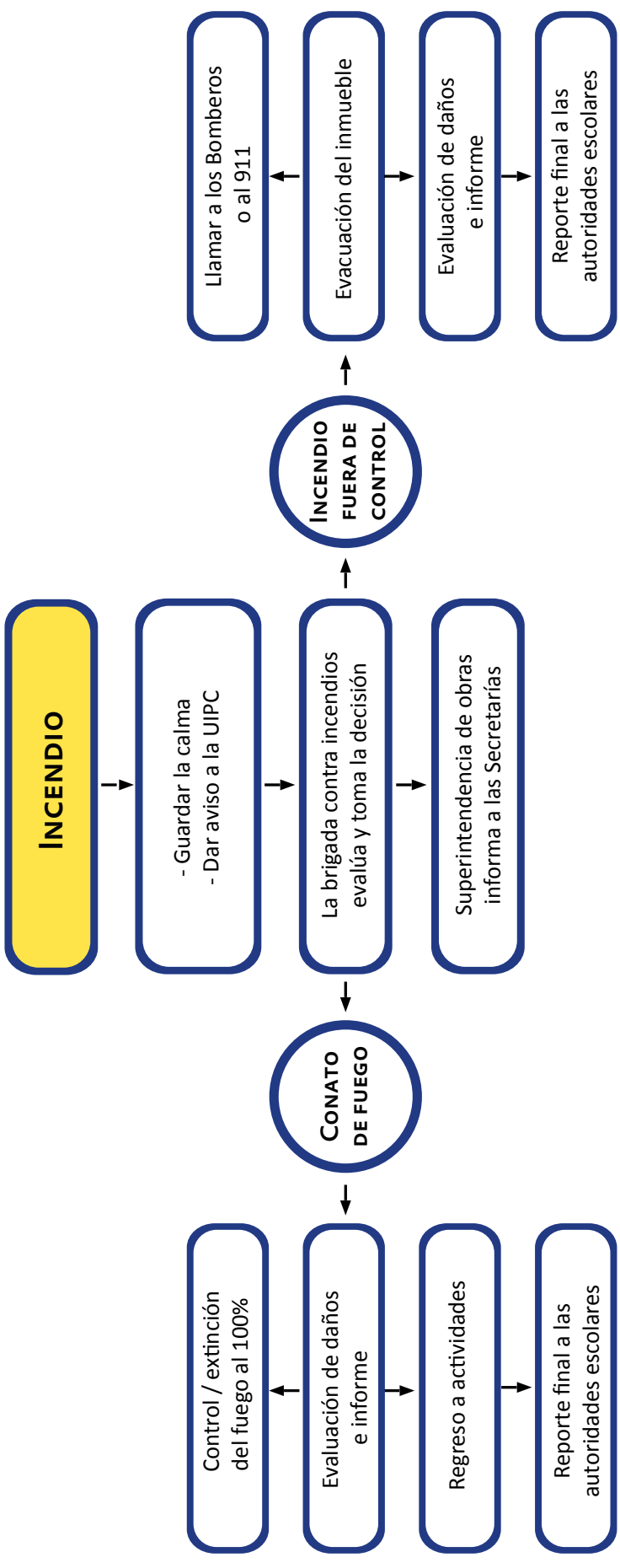
- Mantenerse alejado del área de riesgo porque el fuego puede avivarse.
- Evitar propagar rumores y tampoco hacer caso de ellos.
- No interferir en las actividades de los bomberos y rescatistas.
- Poner atención a las indicaciones de los bomberos, autoridades de Protección Civil y brigadistas de la Unidad Interna de Protección Civil.

## PARA DAR AVISO A LA UNIDAD INTERNA DE PROTECCIÓN CIVIL:

- Marque **55** desde cualquier extensión de la ENES
- Desde un celular marque **689 35 55**



# PROTOCOLO EN CASO DE INCENDIO EN LA ESCUELA



## SISMO EN LA ESCUELA

### ANTES

- Conocer pasillos, vías de evacuación principal y alternativas.
- Visualizar las indicaciones o señaléticas que se colocan en las salas, oficinas y los distintos recintos dentro de la escuela. Debe ser costumbre de cada persona observar siempre la señalética en los lugares que generalmente ocupa.
- Identificar elementos que se puedan caer o volcarse (ventanales, lámparas, estantes, etc.).
- Identificar lugares seguros dentro de la escuela tales como áreas libres de caída, pilares, etc.
- Identificar el lugar de primeros auxilios o enfermería.
- Organizar el curso para un caso de emergencia, por ejemplo: quién abre la puerta si ésta está cerrada, mantener el diario mural de la sala la información o instrucciones del Plan de Emergencia y Evacuación, etc.
- Aprender a reconocer la señal auditiva de evacuación.
- Conozca a los brigadistas de la evacuación.

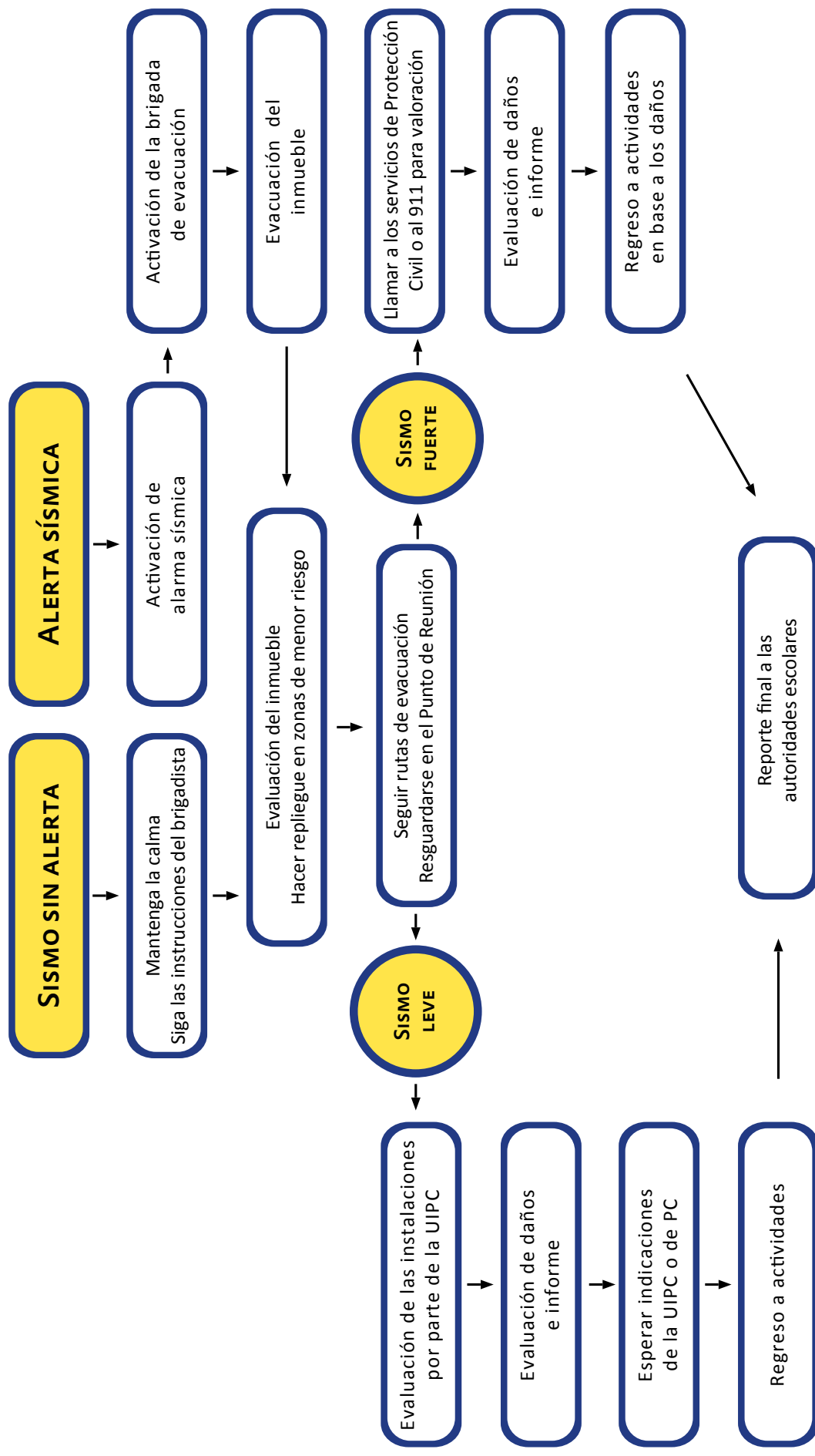
## **DURANTE**

- Mantenga la calma e intente transmitir a sus compañeros(as) la tranquilidad necesaria para protegerse.
- Diríjase a una zona libre de caída de objetos. Aléjese de las ventanas.
- En caso de caída de materiales u objetos ubíquese bajo el mobiliario.
- Debe estar atento y esperar la alarma de evacuación, no salir mientras no se escuche la señal.
- Si baja por las escaleras use el pasamano. No utilice ascensores.
- Una vez dada la alarma diríjase a su zona de seguridad por su vía de evacuación establecida.
- Ayude a personas minusválidas o con crisis de angustia.
- En caso de estar con personas ajenas a la escuela guíelas hacia su misma zona de seguridad.
- No se devuelva por ningún motivo.

## **DESPUÉS**

- Observe por donde camina, mire a su alrededor, en ningún caso camine descalzo podrían haber vidrios, alambres, clavos u objetos cortantes.
- Informe y siga las indicaciones del brigadista, ayude y si es posible realice, siempre y cuando esté preparado(a) primeros auxilios a personas heridas si las hay.
- Debe estar atento a la lista que pasará el profesor. Siga las instrucciones, el respeto y cumplimiento de ellas depende su seguridad personal.

# PROTOCOLO EN CASO DE SISMO



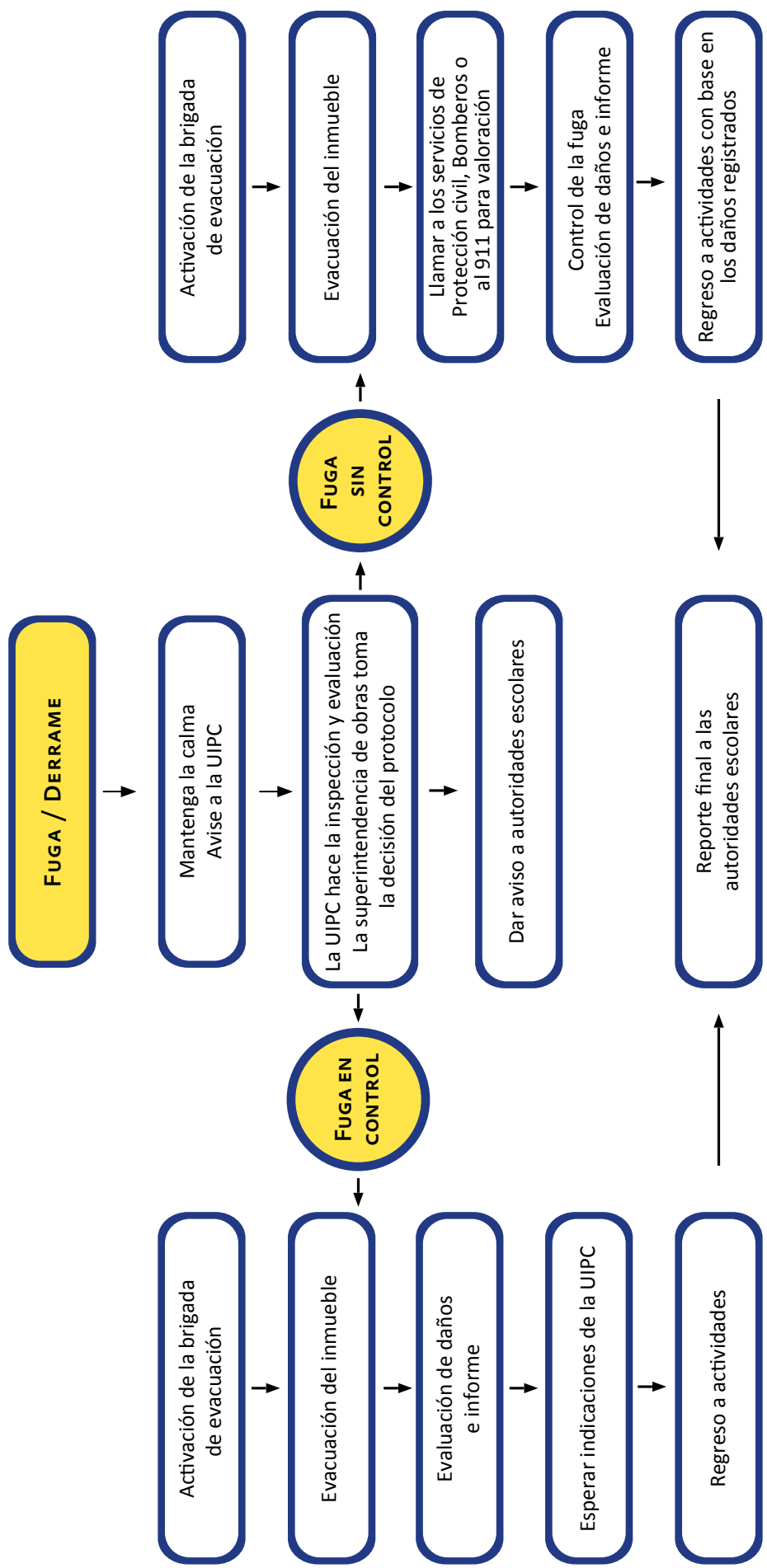
## FUGA DE GAS U OTRO QUÍMICO EN LA ESCUELA

Cuando existe un suceso en el que se involucra gas natural, butano u otro químico en estado gaseoso, por su fácil propagación en el aire, se debe extremar las medidas de precaución para evitar una explosión o una intoxicación colectiva. Se debe investigar, por parte del encargado de la Comisión de Seguridad, si existen fábricas u otros locales que expidan o utilicen gases inflamables o tóxicos, de ser así se debe de llamar a Protección Civil para que verifique el estado que guarda y las medidas de contingencia que tiene la empresa en caso de una fuga.

### CONSIDERACIONES

- Identificar plenamente los factores de riesgo potenciales.
- Contar con las rutas de evacuación y puntos de reunión previamente señalizados.
- Checar periódicamente las instalaciones de gas (realizar la prueba de hermeticidad).
- Establecer comunicación periódica con el responsable de seguridad o dueño de las empresas antes descritas para establecer un plan de contingencia en conjunto.

# PROTOCOLO EN CASO DE FUGA DE GAS U OTRO QUÍMICO



## AMENAZA DE BOMBA EN LA ESCUELA

Todas las amenazas se deben atender como si fueran ciertas, se debe de actuar con prontitud, pero con cautela, sin entrar en pánico, y siempre mostrando calma ante los alumnos.

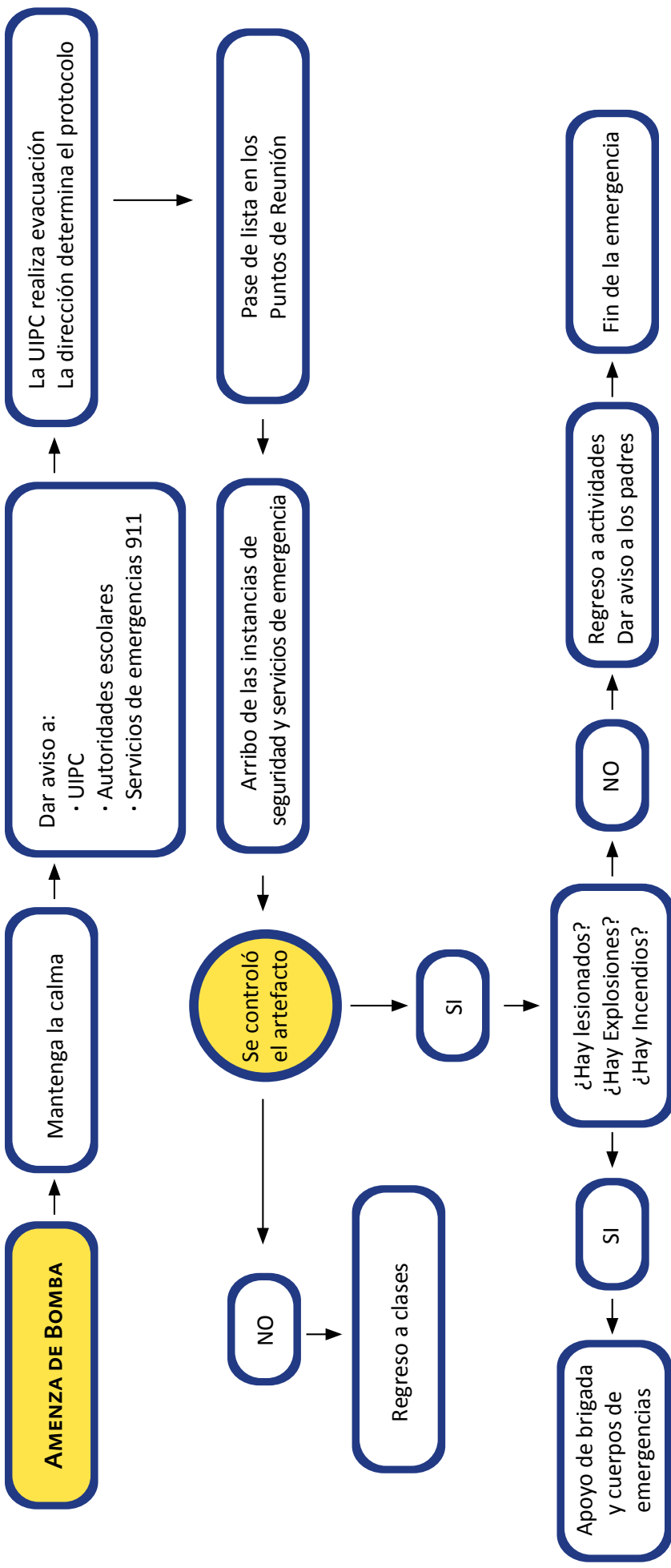
### CONSIDERACIONES

- Al recibir una amenaza de bomba en el centro educativo se debe de llamar de inmediato a la autoridad y en paralelo evacuar el plantel.
- La persona que reciba la amenaza debe poner atención a todas las indicaciones de la persona, escuchar el timbre de voz, de qué sexo es, si manifiesta nerviosismo o risa, si se escuchan otras personas con ella, etc. Recabar la mayor información posible del interlocutor.
- En la medida de lo posible, contar con identificador de llamadas.
- Seguir las indicaciones de la autoridad.
- Por ningún motivo se toma a la ligera cualquier amenaza.

### PARA DAR AVISO A LA UNIDAD INTERNA DE PROTECCIÓN CIVIL:

- Marque **55** desde cualquier extensión de la ENES
- Desde un celular marque **689 35 55**

# PROTOCOLO EN CASO DE AMENAZA DE BOMBA





# RECOMENDACIONES A DOCENTES Y PERSONAL ADMINISTRATIVO

## EN CASO DE SITUACIONES EMERGENTES

Para establecer un esquema que permita la solución de eventos extraordinarios en la ENES Unidad Morelia la Comisión de Seguridad crea el Protocolo de Flujo de Información, Comunicación y Respuesta en situaciones emergentes.

Por esto se considera importante que todas las áreas tengan conocimiento del presente documento.

### ACCIONES:

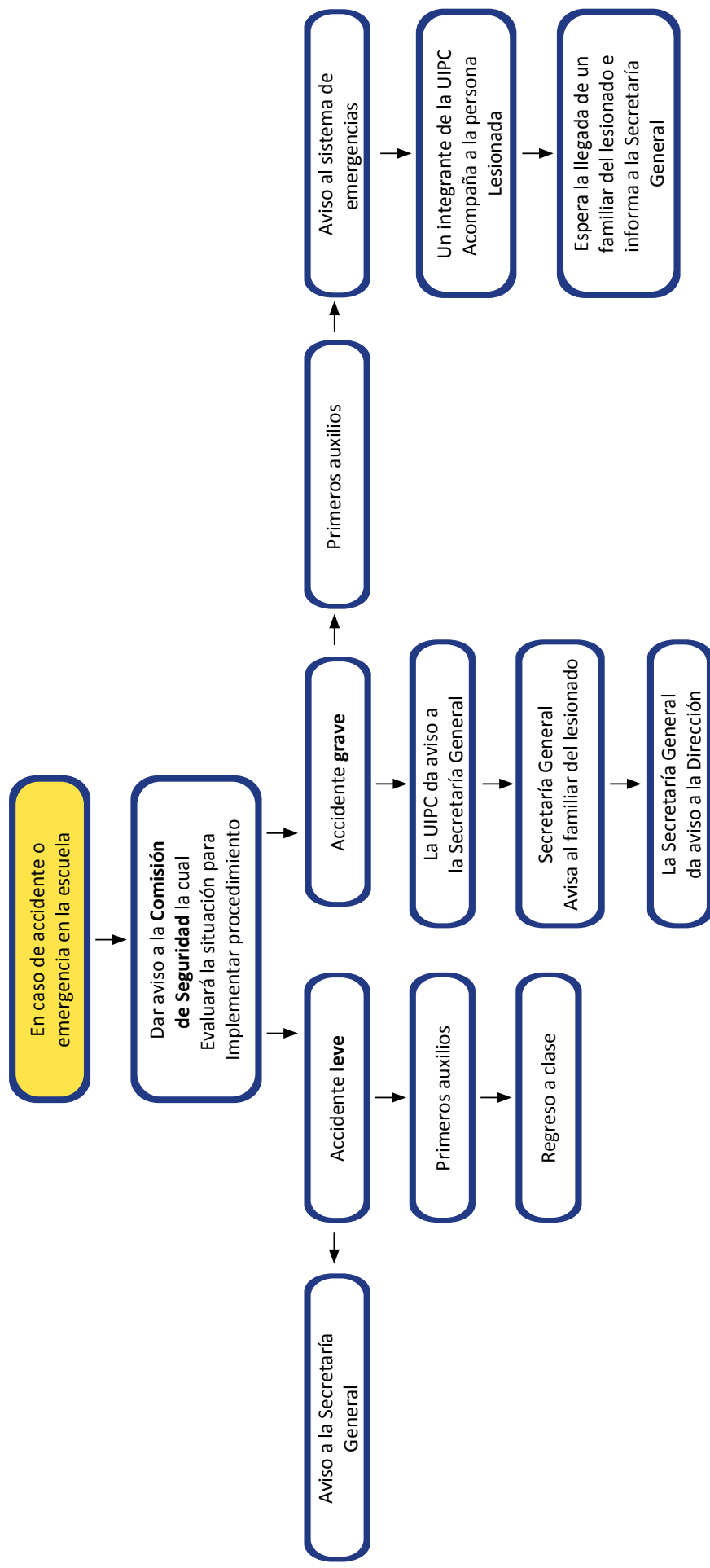
- Al presentarse un evento emergente se deberá actuar de manera inmediata.
- Se deberá ser objetivo respecto a los acontecimientos (no se debe ni maximizar, ni minimizar el hecho ni establecer supuestos en base a rumores).
- Evitar actuar por decisión unilateral si hay riesgos.
- El responsable de la información es el Director, éste tiene la facultad de nombrar un sustituto para este efecto, que deberá ser la Secretaría General.
- Se debe de contar con la mayor cantidad de datos de:
  - a) Los hechos registrados: situación general
  - b) Los actores: datos generales.
  - c) Del evento: Ubicación (Municipio, colonia, calle, número, entre calles), hora del incidente y desarrollo.

- Evitar la fuga de información a personas ajenas a la institución.
- Para resguardar la integridad de un alumno o miembro del plantel, por ningún motivo se ventilarán diálogos en áreas comunes.
- Informar a los padres de familia.
- En la base de datos del menor, el plantel contará con, al menos tres números de contacto para su comunicación.
- En situaciones que por su magnitud requieran la presencia e intervención de las autoridades de seguridad, protección civil y/o servicios de emergencias médicas se comunicarán con ellos, se acatarán las indicaciones que éstos establezcan a su arribo.

## **PARA DAR AVISO A LA UNIDAD INTERNA DE PROTECCIÓN CIVIL:**

- Marque **55** desde cualquier extensión de la ENES
- Desde un celular marque **689 35 55**

# PROTOCOLO DE FLUJO DE INFORMACIÓN, COMUNICACIÓN Y RESPUESTA EN SITUACIONES EMERGENTES EN LA ESCUELA



# EMERGENCIA EN PRÁCTICAS DE CAMPO

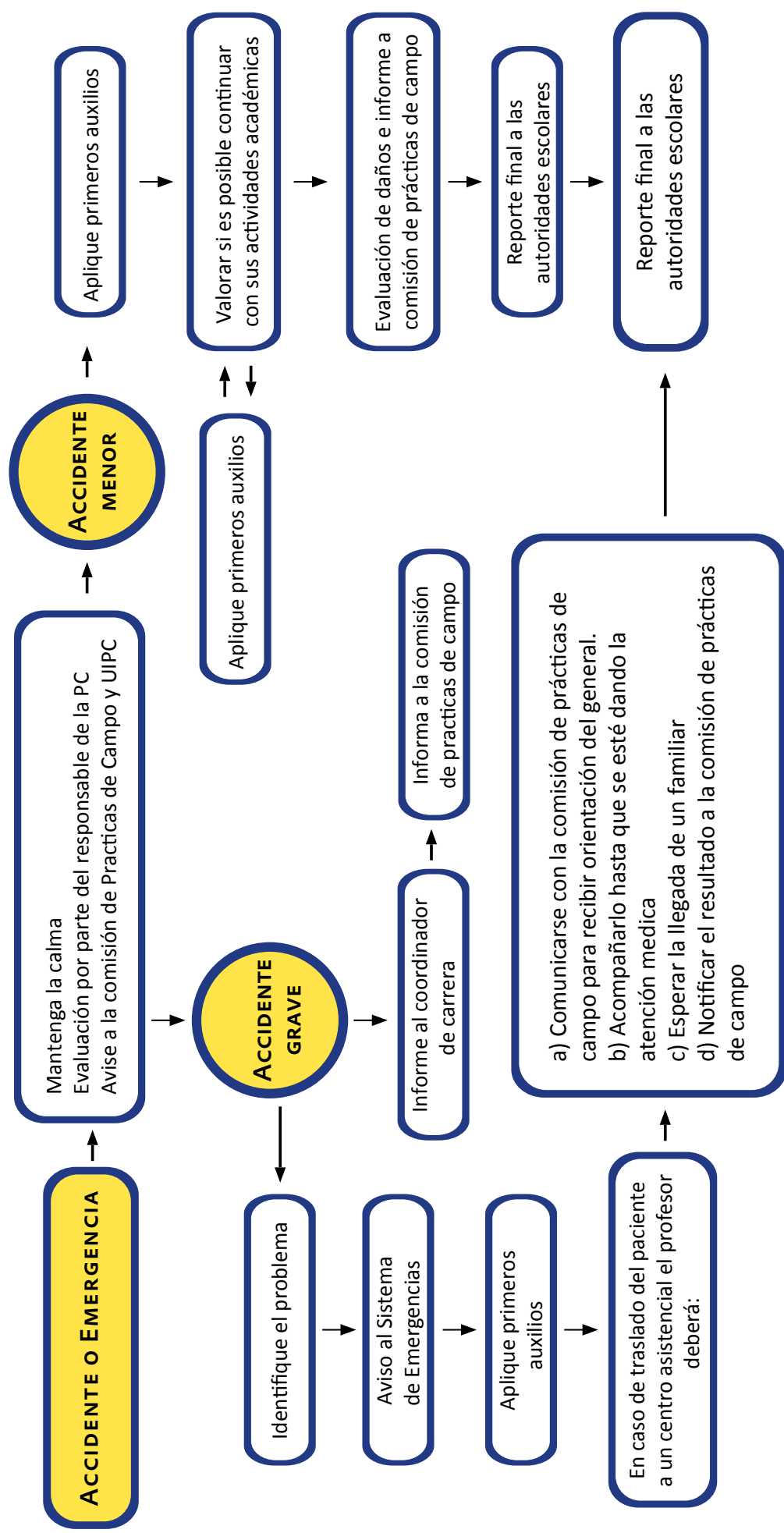
## FASE PREVENTIVA

Requisitos para la salida o prácticas de campo:

1. Las Prácticas de Campo (PC) solo serán posibles cuando hayan sido autorizadas por la Coordinación de la Licenciatura correspondiente.
2. Se realizará sólo cuando se haya gestionado favorablemente el seguro de prácticas de campo ante la Coordinación de Salidas de la ENES.
3. Sólo podrán participar aquellos alumnos que cuenten con el alta en el seguro facultativo (seguro de salud para el estudiante) y con el carnet que demuestre su vigencia de derechos.
4. Se sugiere un mínimo de 2 profesores que acompañe al grupo en la PC.
5. Evitar actividades que pongan en riesgo la integridad física individual de los alumnos (nadar en ríos, lagos, presas, playas o balnearios, la práctica de algún deporte extremo o la asistencia a lugares inseguros).
6. Los alumnos que asistan a la PC deberán leer y firmar la carta responsiva, dichos documentos los presentará el profesor responsable de la PC en la Secretaría General.

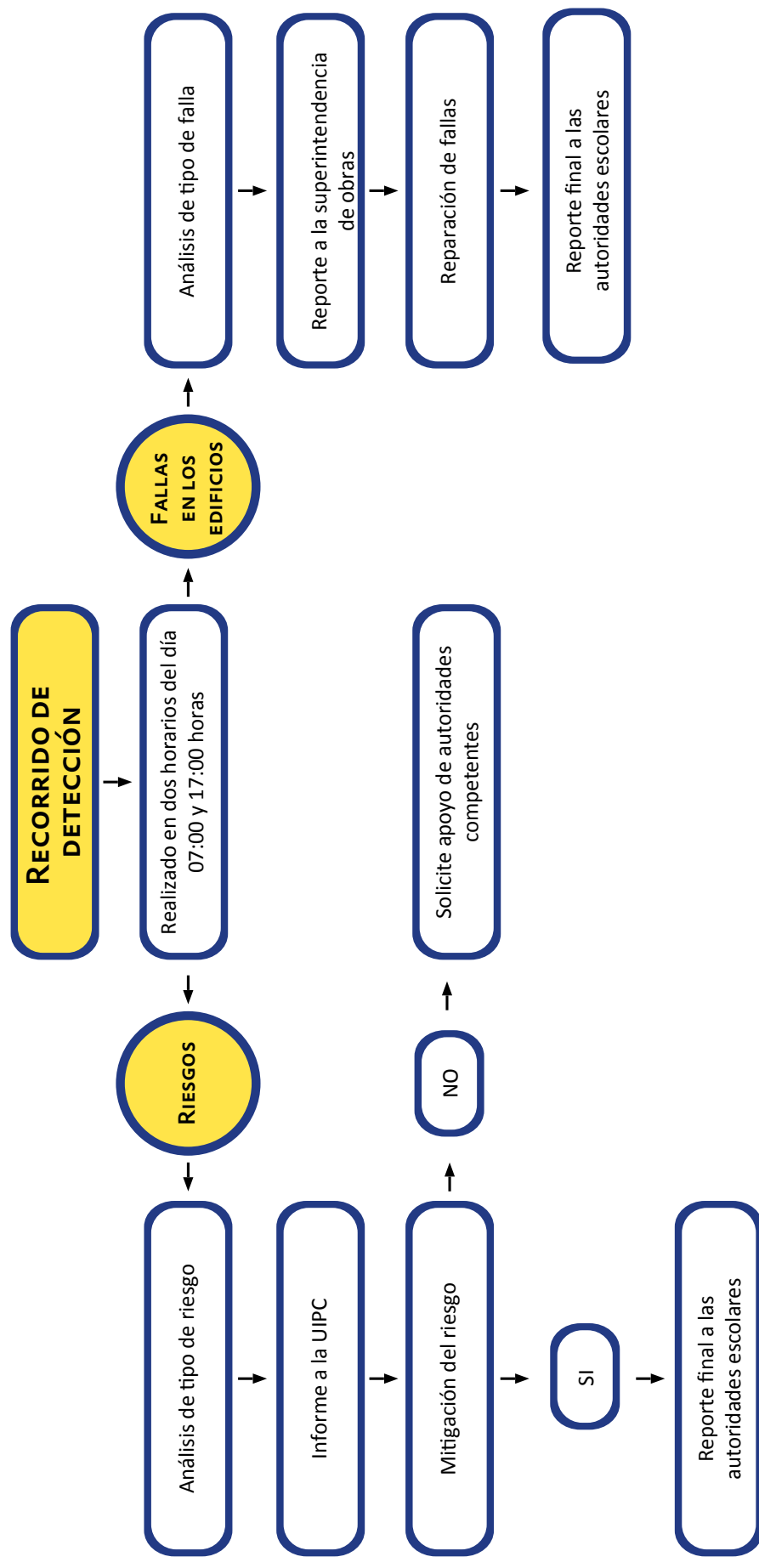
7. Los coordinadores de carrera o profesores responsables de la PC deberán recoger en la Secretaría General una carpeta con información sobre el protocolo de seguridad la cual integra:
  - Lista de teléfonos de los tutores o familiares de los estudiantes para contactar en caso de emergencia.
  - Lista de teléfonos de las autoridades de la ENES y de emergencia nacional o local.
  - Llevar carta de presentación dirigida a las Autoridades Civiles y Militares que será emitida por la Secretaría General de la ENES.
  - Copia de la identificación vigente (IFE y credencial de la UNAM) de todos los alumnos asistentes a la PC.
  - Copia de la póliza del seguro vigente del vehículo (En caso de ser rentado se tendrá que presentar dicho documento antes de la salida).
8. Será responsabilidad del profesor o encargado de la práctica la verificación del contenido del botiquín de primeros auxilios, el cual será entregado en el departamento de Servicios Escolares.

# PROTOCOLO DE EMERGENCIA EN PRÁCTICA DE CAMPO



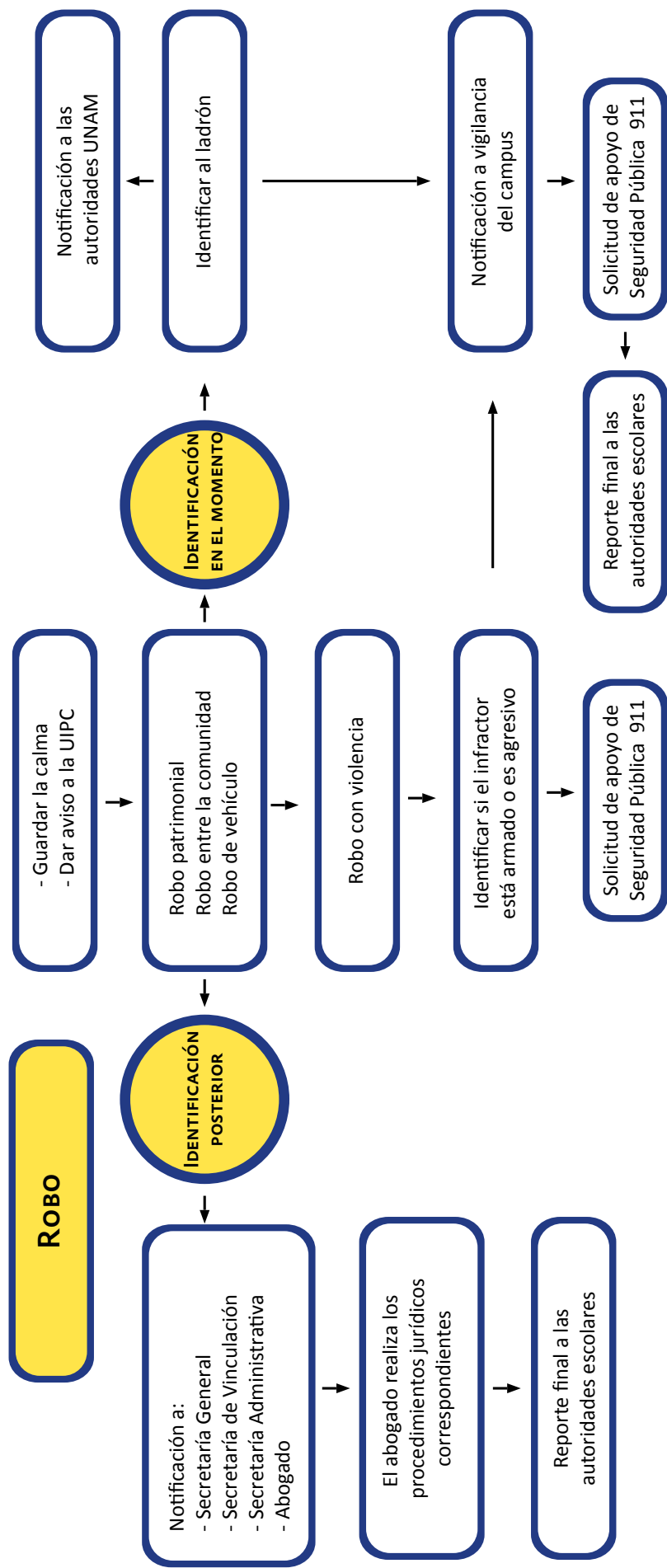
## RECORRIDO DE DETECCIÓN DE FALLAS O RIESGOS EN LAS INSTALACIONES

Por los riesgos que se generan día con día es necesario mantener una inspección continua dentro de las instalaciones del campus es por ello que se efectúan dos recorridos de detección de fallas y búsqueda de riesgos para así poder prevenir algún incidente.



# PROTOCOLOS ANTE ROBO EN LA ENES MORELIA

De la identificación y evaluación de situaciones ilícitas dentro de la ENES Morelia cada vez es una situación más frecuente y preocupante debido al crecimiento poblacional. En esta presentación se plantea la organización de las acciones, de las personas, los servicios y los recursos disponibles para la atención frente a un robo.







ESCUELA  
NACIONAL  
DE ESTUDIOS  
SUPERIORES  
**ENM**  
UNIDAD MORELIA



## **Escuela Nacional de Estudios Superiores Unidad Morelia**

Antigua Carretera a Pátzcuaro No. 8701, col. Ex Hacienda de San José de la Huerta,  
C.P. 58190, Morelia, Michoacán. Teléfono (443) 689.3500, en el D.F. 5623.7514

**[www.enesmorelia.unam.mx](http://www.enesmorelia.unam.mx)**