



**UNIVERSIDAD NACIONAL AUTÓNOMA DE MÉXICO.  
INSTITUTO DE FISIOLÓGÍA CELULAR.  
CLAVE: 326.01  
COMISIÓN LOCAL DE SEGURIDAD**

**MANUAL DE ATENCIÓN A EMERGENCIAS**

**Fecha: mayo 2022**

**Revisión: 3**

**Código: MEP- 01**

# **MANUAL DE ATENCIÓN A EMERGENCIAS**

## **EDIFICIO PRINCIPAL**



**UNIVERSIDAD NACIONAL AUTÓNOMA DE MÉXICO.  
INSTITUTO DE FISIOLÓGÍA CELULAR.  
CLAVE: 326.01  
COMISIÓN LOCAL DE SEGURIDAD**

**MANUAL DE ATENCIÓN A EMERGENCIAS**

**Fecha: mayo 2022**

**Revisión: 3**

**Código: MEP- 01**

## **OBJETIVO**

El objetivo del presente Manual de atención a emergencias es proporcionar al usuario una guía simplificada que permita localizar, evaluar, controlar y prevenir los riesgos en el área de trabajo a que está expuesta la comunidad del Instituto y sus bienes patrimoniales con motivo de un siniestro o incidente.



**UNIVERSIDAD NACIONAL AUTÓNOMA DE MÉXICO.  
INSTITUTO DE FIOLOGÍA CELULAR.  
CLAVE: 326.01  
COMISIÓN LOCAL DE SEGURIDAD**

**MANUAL DE ATENCIÓN A EMERGENCIAS**

**Fecha: mayo 2022**

**Revisión: 3**

**Código: MEP- 01**

## **CONTENIDO**

- 1.- Identificación de tuberías del Código de Colores
- 2.- Acciones de emergencia a seguir para controlar fugas de agua potable.
- 3.- Acciones de emergencia a seguir para controlar fugas de agua desionizada.
- 4.- Acciones de emergencias a seguir para controlar fugas de gas.
- 5.- Acciones de emergencia a seguir con problemas en el sistema eléctrico.
- 6.- Acciones de emergencia a seguir en casos de incendios (para horarios y días no hábiles).
- 7.- Acciones de emergencia a seguir en caso de sismos (para horarios y días no hábiles).
- 8.- Acciones de emergencia a seguir en caso de derrames de sustancias químicas (para horarios y días no hábiles).
- 9.- Acciones de emergencia a seguir en caso de derrames de sustancias radiactivas (para horarios y días no hábiles).



**UNIVERSIDAD NACIONAL AUTÓNOMA DE MÉXICO.  
INSTITUTO DE FISIOLÓGÍA CELULAR.  
CLAVE: 326.01  
COMISIÓN LOCAL DE SEGURIDAD**

**MANUAL DE ATENCIÓN A EMERGENCIAS**

**Fecha: mayo 2022**

**Revisión: 3**

**Código: MEP- 01**

10.- Directorio de la Secretaría Administrativa, Secretaría Técnica, Taller de Mantenimiento y Grupo de Trabajo para Emergencias.

11.- Directorio de Dirección de Conservación y Media Tensión.

12.- Directorio de servicios externos: cerrajería, electricidad, plomería, plantas de emergencia, aire acondicionado y refrigeración.

13.- Acciones a seguir para el uso de la zona de emergencia.

14.- Contenido gabinete de seguridad para atención de derrames por sustancias químicas.

15.- Acciones a seguir para el uso del llavero de emergencia.

16.- Directorio de planos.



## 1. IDENTIFICACIÓN DE TUBERÍAS A TRAVÉS DEL CÓDIGO DE COLORES.





**UNIVERSIDAD NACIONAL AUTÓNOMA DE MÉXICO.  
INSTITUTO DE FISIOLÓGÍA CELULAR.  
CLAVE: 326.01  
COMISIÓN LOCAL DE SEGURIDAD**

**MANUAL DE ATENCIÓN A EMERGENCIAS**

**Fecha: mayo 2022**

**Revisión: 3**

**Código: MEP- 01**

## **2. ACCIONES DE EMERGENCIA A SEGUIR PARA CONTROLAR FUGAS DE AGUA POTABLE**

a) Ubicar el origen de la fuga, interior o exterior del laboratorio o cuarto auxiliar.

### **EN EL INTERIOR DEL LABORATORIO**

b) Cerrar la llave de paso que alimenta al laboratorio.

### **EN EL EXTERIOR SOBRE PASILLOS**

c) Cerrar la llave de paso de agua ubicadas en los pasillos de cada edificio.

**Nota: en el edificio oriente, las llaves generales de paso se ubican en las oficinas de los laboratorios 102, 202 y 301.**

d) En caso de ser necesario, cerrar la llave general de edificios sur y norte, ubicada al costado izquierdo de la entrada al Edificio Anexo (**Nº 1, Plano A1.- Sur P.B**) o las llaves generales de edificio oriente (**No. 1 y 2, Plano A10.- Oriente. P.B**).

e) Se tiene a disposición de los usuarios, los implementos necesarios para realizar el retiro del agua acumulada, localizados en la zona de emergencias.

f) Reportar la fuga de agua potable al personal de vigilancia en turno y/o del Departamento de Servicios Generales del Instituto indicado en el directorio anexo.

g) El vigilante en turno elabora reporte detallado de los hechos en la bitácora de vigilancia.

h) En la zona de emergencia ubicada en P.B. Edificio Oriente, zona de escaleras, se cuenta con el material y herramienta necesarios para reparar la fuga de agua (**Llave Nº 12**).



**UNIVERSIDAD NACIONAL AUTÓNOMA DE MÉXICO.**  
**INSTITUTO DE FISIOLÓGÍA CELULAR.**  
**CLAVE: 326.01**  
**COMISIÓN LOCAL DE SEGURIDAD**

**MANUAL DE ATENCIÓN A EMERGENCIAS**

**Fecha: mayo 2022**

**Revisión: 3**

**Código: MEP- 01**

### **3. ACCIONES DE EMERGENCIA A SEGUIR PARA CONTROLAR FUGAS DE AGUA DESIONIZADA**

a) Ubicar el origen de la fuga, interior o exterior del laboratorio o cuarto auxiliar.

#### **EN EL INTERIOR DEL LABORATORIO**

b) Cerrar las llaves del filtro del agua desionizada que se encuentran en la zona de tarjas.

c) Cerrar la llave de paso ubicada en el acceso al laboratorio o cuarto auxiliar, debiendo retirar el tapón cromado para desplegar el maneral (en sentido de las manecillas del reloj).

#### **EN EL EXTERIOR SOBRE PASILLOS**

d) Cerrar llave de paso ubicada en cada pasillo de los Edificios Sur, Norte y Oriente, debiendo retirar el tapón cromado para desplegar el maneral (en sentido de las manecillas del reloj).

e) En caso de ser necesario, cerrar la llave de paso general ubicadas en el exterior de las casetas de agua desionizada en las azoteas de cada edificio. **(Ver Planos azoteas, A5, A9 y A13)**

f) Dirigirse al tablero de llaves de emergencias, romper el cristal y retirar las marcadas con:

**Número 7----- Acceso a la azotea edificio Norte**

**Número 8 ----- Acceso a la azotea edificio Sur**

**Número 9 ----- Acceso a la azotea edificio Oriente**

**Número 13----- Casetas de agua desionizada edificios Sur, Norte y Oriente.**

i) Poner a disposición de los usuarios, los implementos necesarios para realizar el retiro del agua acumulada, localizados en la zona de emergencias.



**UNIVERSIDAD NACIONAL AUTÓNOMA DE MÉXICO.  
INSTITUTO DE FISIOLÓGÍA CELULAR.  
CLAVE: 326.01  
COMISIÓN LOCAL DE SEGURIDAD**

**MANUAL DE ATENCIÓN A EMERGENCIAS**

**Fecha: mayo 2022**

**Revisión: 3**

**Código: MEP- 01**

j) Reportar la fuga de agua desionizada al personal de vigilancia en turno y/o del Departamento de Servicios Generales del Instituto indicado en el directorio anexo.

k) El vigilante en turno elabora reporte detallado de los hechos en la bitácora de vigilancia.

#### **4. ACCIONES DE EMERGENCIA A SEGUIR PARA CONTROLAR FUGAS DE GAS.**

a) Ubicar el origen de la fuga, interior o exterior del laboratorio o cuarto auxiliar.

##### **EN EL INTERIOR DEL LABORATORIO**

b) Cerrar la llave de paso ubicada en el acceso o en el interior del laboratorio o cuarto auxiliar, mediante la llave de media vuelta o llave de globo.

##### **EN EL EXTERIOR**

c) Cerrar la llave de paso ubicada en la azotea del edificio correspondiente. **(Plano A5, No. 1, 2, 3 y 4 (Sur), Plano A9, No. 1 (Norte), Plano A14, N° 1 (Oriente).**

**Número 7 ----- Acceso a la azotea edificio Norte**

**Número 8 ----- Acceso a la azotea edificio Sur**

**Número 9 ----- Acceso a la azotea edificio Oriente**

**Nota: en el Edificio Norte la instalación de gas es abastecida por el tanque ubicado en la azotea del edificio sur, sin embargo, cuenta con llave de paso (No. 1)**

d) En caso de ser necesario, utilizar el teléfono de emergencias **(color amarillo)** para llamar a los Bomberos UNAM, o llamar al No. de emergencias 55 55 16 09 14.

e) El servicio de gas LP es proporcionado por la empresa Gas Metropolitano.

f) Las instalaciones de gas LP se encuentran verificadas por la unidad de inspección y verificación acreditada y aprobada en la Norma Oficial Mexicana NOM-013-SEDG-2002. Última inspección marzo 2022.





**UNIVERSIDAD NACIONAL AUTÓNOMA DE MÉXICO.  
INSTITUTO DE FISIOLÓGÍA CELULAR.  
CLAVE: 326.01  
COMISIÓN LOCAL DE SEGURIDAD**

**MANUAL DE ATENCIÓN A EMERGENCIAS**

**Fecha: mayo 2022**

**Revisión: 3**

**Código: MEP- 01**

- g) Reportar la fuga de gas al personal de vigilancia en turno y/o del Departamento de Servicios Generales del Instituto indicado en el directorio anexo.
- h) El vigilante en turno elabora reporte detallado de los hechos en la bitácora de vigilancia.
- i) En la zona de emergencia ubicada en P.B. Edificio Oriente, zona de escaleras, se cuenta con el material y herramienta necesarios para reparar la fuga de gas (**Llave N° 12**).

**5. ACCIONES DE EMERGENCIA A SEGUIR CON PROBLEMAS EN EL SISTEMA ELÉCTRICO.**

- a) Identificar donde se ubica el problema eléctrico.
- b) Reportar el problema eléctrico al personal de vigilancia en turno y/o del Departamento de Servicios Generales del Instituto indicado en el directorio anexo.

**Para personal capacitado (Taller de mantenimiento, Departamento de Servicios Generales, Personal de Talleres de Conservación).**

- c) Dirigirse al tablero de llaves de emergencias, romper el vidrio y retirar la llave marcada con:

**Número 1-----Llave Maestra de Tableros Eléctricos Generales de Los Edificios del Norte y Sur**

**Número 2 -----Llave Maestra de Tableros Eléctricos Generales de Edificio Oriente.**

- d) Apagar el interruptor general del tablero eléctrico localizado afuera de cada laboratorio (**Edificios Sur y Norte**) o dentro del laboratorio (**Edificio Oriente**).
- e) En caso de ser necesario, apagar el interruptor general de tableros por piso de cada edificio, ubicados junto a las escaleras de emergencia (Edificios Sur y Norte), y junto al módulo de sanitarios (Edificio Oriente).
- f) En la zona de emergencia ubicada en P.B. Edificio Oriente, zona de escaleras, se cuenta con linternas, material y herramienta necesarios para reparar el problema eléctrico (**Llave N° 12**).



**UNIVERSIDAD NACIONAL AUTÓNOMA DE MÉXICO.  
INSTITUTO DE FISIOLÓGÍA CELULAR.  
CLAVE: 326.01  
COMISIÓN LOCAL DE SEGURIDAD**

**MANUAL DE ATENCIÓN A EMERGENCIAS**

**Fecha: mayo 2022**

**Revisión: 3**

**Código: MEP- 01**

- g) El edificio Principal (sur y norte) cuenta con una subestación de baja tensión y planta de emergencia a cargo de este Instituto y una subestación de media tensión a cargo de la Dirección General de Obras y Conservación. Estas subestaciones se ubican en el edificio sur debajo de la Dirección. Igualmente, el edificio Oriente y Bioterio cuenta con una subestación de baja tensión y planta de emergencia a cargo de este Instituto y una subestación de media tensión a cargo de la Dirección General de Obras y Conservación. Estas subestaciones se ubican en la parte trasera del estacionamiento del Bioterio.
- h) El servicio, soporte y monitoreo de las plantas de emergencia están a cargo de la empresa Multisistemas de Control y Generación Eléctrica S.A. de C.V.



**UNIVERSIDAD NACIONAL AUTÓNOMA DE MÉXICO.  
INSTITUTO DE FISIOLÓGIA CELULAR.  
CLAVE: 326.01  
COMISIÓN LOCAL DE SEGURIDAD**

**MANUAL DE ATENCIÓN A EMERGENCIAS**

**Fecha: mayo 2022**

**Revisión: 3**

**Código: MEP- 01**

**6. ACCIONES DE EMERGENCIA A SEGUIR EN CASO DE INCENDIOS (PARA HORARIOS Y DÍAS NO HÁBILES)**

- a) Reportar el siniestro por incendio al personal de vigilancia en turno y/o personal de la administración indicado en el directorio anexo.
- b) Accionar las sirenas de emergencia disponibles (en pasillos o general en el acceso), para evacuación del personal del inmueble hacia los puntos de reunión ubicados en el exterior.
- c) El personal de vigilancia será el encargado de revisar las instalaciones e indicar el retorno a las mismas en caso de no encontrar ningún riesgo.
- d) Utilizar el teléfono de emergencias (**color amarillo**) para llamar a los Bomberos UNAM o al número de emergencias 55 55 16 09 14.
- e) Cerrar llaves de paso de tanques de gas.

**Número 7 ----- Acceso a la azotea edificio Norte**  
**Número 8 ----- Acceso a la azotea edificio Sur**  
**Número 9 ----- Acceso a la azotea edificio Oriente**

- f) Ubica el equipo contra incendio (extintores y mantas contra incendio).
- g) Si es posible, hacer uso del extintor para combatir el conato de incendio.
- h) En caso de que alguna persona requiera atención médica, solicitar apoyo a los servicios médicos, señalado en el directorio anexo.
- i) El vigilante en turno elabora reporte detallado de los hechos en la bitácora de vigilancia.



**UNIVERSIDAD NACIONAL AUTÓNOMA DE MÉXICO.  
INSTITUTO DE FISIOLÓGÍA CELULAR.  
CLAVE: 326.01  
COMISIÓN LOCAL DE SEGURIDAD**

**MANUAL DE ATENCIÓN A EMERGENCIAS**

**Fecha: mayo 2022**

**Revisión: 3**

**Código: MEP- 01**

## **7. ACCIONES DE EMERGENCIA A SEGUIR EN CASO DE SISMOS (PARA HORARIOS Y DÍAS NO HÁBILES).**

**La alerta sísmica se activa de forma automática al detectarse sismos superiores a 5.0 grados en la escala sísmica de Richter.**

- a) Al escuchar las alertas sísmicas ubicadas en los Edificios Sur – Norte, Oriente y Bioterio, los usuarios del Instituto deberán evacuar los edificios hacia los puntos de reunión ubicados en el exterior del inmueble o en las zonas de menor riesgo (para segundo y tercer piso). Se cuenta con un tiempo aproximado de 50 segundos (dependiendo de la ubicación del epicentro) para realizar la evacuación antes de que comience el sismo. Una vez concluido el sismo se solicita al personal del Instituto realizar la evacuación total por su propia seguridad en forma ordenada y conservando la calma.
- b) El personal de vigilancia será el encargado de revisar las instalaciones e indicar el retorno a las mismas en caso de no encontrar ningún riesgo.
- c) En caso de existir daños visibles en la infraestructura del inmueble y/o fugas de gas utilizar el teléfono de emergencias (**color amarillo**) para llamar a los Bomberos UNAM o al número de emergencias 55 55 16 09 14.
- d) En caso de que alguna persona requiera atención médica, solicitar apoyo a los servicios médicos, señalado en el directorio anexo.
- e) Reportar el siniestro por sismo al personal de la administración indicado en el directorio anexo.
- f) El vigilante en turno elabora reporte detallado de los hechos en la bitácora de vigilancia.



**UNIVERSIDAD NACIONAL AUTÓNOMA DE MÉXICO.  
INSTITUTO DE FISIOLÓGIA CELULAR.  
CLAVE: 326.01  
COMISIÓN LOCAL DE SEGURIDAD**

**MANUAL DE ATENCIÓN A EMERGENCIAS**

**Fecha: mayo 2022**

**Revisión: 3**

**Código: MEP- 01**

**8. ACCIONES DE EMERGENCIA A SEGUIR EN CASO DE DERRAMES DE SUSTANCIAS QUÍMICAS (PARA HORARIOS Y DÍAS NO HÁBILES).**

- a) El usuario que detecte derrame de sustancias químicas producto de sus actividades de investigación dará aviso al personal de vigilancia en turno, indicando la sustancia que fue derramada.
- b) Si el usuario del área afectada puede controlar el derrame, deberá hacer uso del material y equipo contenido en el gabinete de emergencias (ver planos), utilizando la llave N° 4 gabinetes de seguridad para derrames químicos.
- c) En caso de que el usuario no pueda controlar el derrame, dará aviso al personal de vigilancia para llamar a los bomberos UNAM, utilizando el teléfono de emergencias (**color amarillo**) para llamar a los bomberos UNAM o al número de emergencias 55 55 16 09 14.
- d) El personal de vigilancia en turno deberá aislar la zona de derrame y mantener alejado al personal.
- e) Reportar el derrame por sustancias químicas al personal de la administración indicado en el directorio anexo.
- f) El vigilante en turno elabora reporte detallado de los hechos en la bitácora de vigilancia.



**UNIVERSIDAD NACIONAL AUTÓNOMA DE MÉXICO.  
INSTITUTO DE FISIOLÓGÍA CELULAR.  
CLAVE: 326.01  
COMISIÓN LOCAL DE SEGURIDAD**

**MANUAL DE ATENCIÓN A EMERGENCIAS**

**Fecha: mayo 2022**

**Revisión: 3**

**Código: MEP- 01**

**9. ACCIONES DE EMERGENCIA A SEGUIR EN CASO DE DERRAMES DE SUSTANCIAS RADIATIVAS (PARA HORARIOS Y DÍAS NO HÁBILES).**

- a) Aplica para personal ocupacionalmente expuesto (POE), registrado ante la CNSNS que utilice material radiactivo autorizado (fuentes abiertas) y actividad máxima permitida, y en los laboratorios autorizados.
- b) El personal ocupacionalmente expuesto (POE) que detecte derrame de sustancias radiactivas producto de sus actividades de investigación, deberá reportar de inmediato al encargado de seguridad radiológica del Instituto (ESR) y al representante legal (directora del Instituto), quienes a su vez lo informarán y notificarán a la Comisión Nacional de Seguridad Nuclear y Salvaguardas (CNSNS).
- c) El personal ocupacionalmente expuesto (POE) del área afectada deberá aplicar los criterios de seguridad radiológica aprendidos, con el equipo de protección que el encargado de seguridad radiológica juzgue conveniente. Procederá a descontaminar las áreas afectadas. (Para más información consultar Manual de Procedimientos de Seguridad Radiológica vigente).
- d) En caso de que alguna persona requiera atención médica, solicitar apoyo a los servicios médicos, señalado en el directorio anexo.
- e) Reportar el derrame por sustancias radiactivas al personal de la Administración indicado en el directorio anexo.
- f) El POE responsable elabora reporte de incidente por derrame de sustancia radiactiva y presenta al ESR.



**UNIVERSIDAD NACIONAL AUTÓNOMA DE MÉXICO.**  
**INSTITUTO DE FISIOLÓGIA CELULAR.**  
**CLAVE: 326.01**  
**COMISIÓN LOCAL DE SEGURIDAD**

**MANUAL DE ATENCIÓN A EMERGENCIAS**

**Fecha: mayo 2022**

**Revisión: 3**

**Código: MEP- 01**

**10. DIRECTORIO DE LA SECRETARIA ADMINISTRATIVA, SECRETARÍA TÉCNICA, TALLER DE MANTENIMIENTO Y GRUPO DE TRABAJO PARA EMERGENCIA.**

No.	CARGO	NOMBRE	TELEFONOS
1	<b>EMERGENCIAS</b> (problemas en subestaciones, plantas de emergencia, hidroneumático, fugas de agua potable y agua desionizada, fugas de gas, inundaciones y filtraciones al interior de laboratorios)	GRUPO DE TRABAJO WHATSAPP	CEL. 55 4948 2276
2	SECRETARIA ADMINISTRATIVA	L.A.E. MARIA DEL PILAR MARTÍNEZ MARTÍNEZ	CEL. 55 2575 4962
3	SECRETARIO TÉCNICO	DR. JORGE RAMÍREZ SALCEDO	CEL. 55 1289 7923
4	JEFE DE SERVICIOS GENERALES.	ING. ARMANDO CANTO CANTO	CEL. 55 5053 6620
5	JEFE DE PERSONAL	LIC. MARIA DEL CARMEN RUÍZ VALDERRABANO	CEL.55 3020 1258
6	ASISTENTE EJECUTIVO DE SERV. GRALES.	MA. DEL CARMEN PÉREZ HERNÁNDEZ	CEL. 55 1852 5215
7	TALLER DE MANTENIMIENTO	ING. AUREY GALVÁN LOBATO	CEL. 55 3205 9816
8	TALLER DE MANTENIMIENTO	ING. MANUEL ORTÍNEZ BENAVIDES	CEL. 55 1120 5555
9	JEFE DE TALLER	L.A. LUIS FERNANDO MOLINA MARTÍNEZ	CEL. 55 1686 4301
10	RESIDUOS PELIGROSOS (QUÍMICOS Y BIOLÓGICOS)	I.Q. ZELTZIN ESPINOSA	CEL. 55 3140 1775



**UNIVERSIDAD NACIONAL AUTÓNOMA DE MÉXICO.**  
**INSTITUTO DE FISIOLÓGIA CELULAR.**  
**CLAVE: 326.01**  
**COMISIÓN LOCAL DE SEGURIDAD**

**MANUAL DE ATENCIÓN A EMERGENCIAS**

**Fecha: mayo 2022**

**Revisión: 3**

**Código: MEP- 01**

11	ENCARGADO EN SEGURIDAD RADIOLÓGICA	DR. ROLANDO HERNÁNDEZ MUÑOZ	CEL. 55 1006 8457
12	EMERGENCIAS UNAM		TEL. 55 5516 0914
13	SERVICIOS MÉDICOS		TEL. 55 5616 0240 55 5622 0140

**11. DIRECTORIO DE DIRECCIÓN DE CONSERVACIÓN Y MEDIA TENSIÓN**

No.	SERVICIO	RESPONSABLE	TELEFONOS
1	COORDINADOR UNAM DE SERVICIOS ELECTROMECAVICOS (subestaciones, plantas de emergencia, alumbrado exterior y red de aguas)	ING. GABRIEL MARTINEZ BAJA Y MEDIA TENSIÓN	CEL. 55 4140 8975 TEL. 55 5622 2603 TEL. 55 5622 2604
2	SUPERVISOR UNAM PLANTAS DE EMERGENCIA	ING. JAVIER GALVÁN	CEL. 55 3335 8602 TEL. 55 5622 2601
3	COORDINADOR UNAM TALLERES CENTRALES (trabajos al interior de la entidad, cisternas, bombas e hidroneumáticos)	ING. MARIO SUAZO PALACIOS	CEL. 55 5433 6049 TEL. 55 5622 2605 TEL. 55 5622 2606 TEL. 55 5622 2611
4	GRUPO DE TRABAJO DE PLANTAS DE EMERGENCIA	GRUPO DE TRABAJO (WHATSAPP)	CEL. 55 2272 3850





**UNIVERSIDAD NACIONAL AUTÓNOMA DE MÉXICO.**  
**INSTITUTO DE FISIOLÓGIA CELULAR.**  
**CLAVE: 326.01**  
**COMISIÓN LOCAL DE SEGURIDAD**

**MANUAL DE ATENCIÓN A EMERGENCIAS**

**Fecha: mayo 2022**

**Revisión: 3**

**Código: MEP- 01**

**12. DIRECTORIO DE SERVICIOS EXTERNOS DE CERRAJERÍA,  
ELECTRICIDAD, PLOMERIA, PLANTAS DE EMERGENCIA, AIRE  
ACONDICIONADO Y REFRIGERACIÓN.**

<b>No.</b>	<b>SERVICIO EXTERNO</b>	<b>RESPONSABLE</b>	<b>TELEFONOS</b>
1	CERRAJERIA	JUAN DIEGO JIMÉNEZ GIRÓN	CEL. 55 1062 7506
2	ELECTRICIDAD Y PLOMERIA	GRUPO JIMCON S.A. DE C.V. ING. JOEL JIMÉNEZ GUERRERO	CEL. 55 3361 9410
3	PLANTAS DE EMERGENCIA	MULTISISTEMAS DE CONTROL Y GENERACIÓN ELÉCTRICA, S.A. DE C.V.  LIC. RICARDO VELASCO	CEL. 55 6787 2965
4	AIRE ACONDICIONADO REFRIGERACIÓN	AIRE ACONDICIONADO, REFRIGERACIÓN Y CONTROL S.A. DE C.V.  ING. JOSÉ SAÚL ROJAS SEVERIANO  LIC. ALBERTO ROJAS SEVERIANO	TEL. 55 5832 5867  CEL. 55 2475 2028  CEL. 55 2105 1351
5	REFRIGERACIÓN	TEC. HUGO SÁNCHEZ	CEL. 55 3680 4379
6	ULTRACONGELADORES Y AUTOCLAVES	RIELSA ING. RAMON VAZQUEZ	TEL. CEL. 55 5435 9220



**UNIVERSIDAD NACIONAL AUTÓNOMA DE MÉXICO.  
INSTITUTO DE FISIOLÓGÍA CELULAR.  
CLAVE: 326.01  
COMISIÓN LOCAL DE SEGURIDAD**

**MANUAL DE ATENCIÓN A EMERGENCIAS**

**Fecha: mayo 2022**

**Revisión: 3**

**Código: MEP- 01**

7	COMPRESORA DE AIRE	TEC. REY DAVID DÍAZ RUÍZ	CEL. 55 3851 0212
8	AGUA DESIONIZADA Y RED DE RIEGO	TEC. ESPIRIDIÓN PERALTA CHAVARRÍA	CEL.55 1511 7875
9	GAS LP	GAS METROPOLITANO S.A. DE C.V. LIC. RAÚL RODRÍGUEZ	CEL. 55 4884 1861



**UNIVERSIDAD NACIONAL AUTÓNOMA DE MÉXICO.  
INSTITUTO DE FISIOLÓGÍA CELULAR.  
CLAVE: 326.01  
COMISIÓN LOCAL DE SEGURIDAD**

**MANUAL DE ATENCIÓN A EMERGENCIAS**

**Fecha: mayo 2022**

**Revisión: 3**

**Código: MEP- 01**

### **13. ACCIONES A SEGUIR PARA EL USO DE LA ZONA DE EMERGENCIA**

Se cuenta con un área que contiene equipos, herramientas, accesorios y materiales, los cuales serán de gran utilidad para atender algunas emergencias tales como:

- **Fugas de agua, de gas y de aire comprimido.**
- **Problemas eléctricos.**
- **En anexo se presenta la relación de los artículos que contiene la zona de emergencias.**

Esta zona se ubica en el descanso de la escalera P.B del Edificio Oriente y se encuentra señalizado con el letrero que dice **“EMERGENCIA”**

**NOTA:** La llave de la zona se ubica en el llavero de emergencia No. 12, si usted desea disponer de algún bien de dicha zona, sólo bastará con disponer de la llave ó solicitar apoyo al vigilante en turno ó al Departamento de Servicios Generales y anotar los bienes utilizados para su reposición posterior.



**UNIVERSIDAD NACIONAL AUTÓNOMA DE MÉXICO.**  
**INSTITUTO DE FISIOLÓGIA CELULAR.**  
**CLAVE: 326.01**  
**COMISIÓN LOCAL DE SEGURIDAD**

**MANUAL DE ATENCIÓN A EMERGENCIAS**

**Fecha: mayo 2022**

**Revisión: 3**

**Código: MEP- 01**

**LISTA DE MATERIAL DE PLOMERIA  
EN ZONA DE EMERGENCIAS  
EDIFICIO ORIENTE PLANTA BAJA (ESCALERAS)**

<b>CANTIDAD</b>	<b>DESCRIPCION</b>
2 PZAS.	ARCO PARA SEGUETA
1 JGOS.	BOQUILLAS PARA CARTUCHO DE GAS BUTANO
3PZAS.	CARTUCHO DE GAS BUTANO
1 PZAS.	CARRETE DE SOLDADURA DE 50 X 50
2 PZAS.	CARRETE DE SOLDADURA DE 95.5
4 PZAS.	COPE DE $\frac{3}{4}$ DE COBRE
1 PZAS.	COPE DE $\frac{1}{2}$ DE COBRE
1 PZA.	CORTADOR PARA TUBERIA DE COBRE
5 MTS.	LIJA EN BANDA
1 PZA.	LLAVE DE PERICO DEL No. 12
1 PZA.	LLAVE STILSON DEL No. 12
1 PZA.	LLAVE STILSON DEL No. 18
1 PZA.	PASTA PARA SOLDAR DE 250 GRS.
2 PZAS.	SEGUETA DIENTE FINO
2 TRAMOS	TUBO TIPO "M" DE $\frac{3}{4}$
2 TRAMOS	TUBO TIPO "N" DE $\frac{3}{4}$
2 TRAMOS	TUBO TIPO "M" DE $\frac{1}{2}$
2 TRAMOS	TUBO TIPO "L" DE $\frac{3}{8}$
2 TRAMOS	TUBO TIPO "L" DE $\frac{1}{2}$
1 PZA.	TUERCA UNION DE $\frac{3}{4}$ DE COBRE
1 PZA.	TUERCA UNION DE $\frac{1}{2}$ DE COBRE
1 PZA.	TUERCA UNION DE COBRE DE 1"
2 PZA.	TUERCA UNION DE COBRE DE 1 $\frac{1}{4}$
1 PZA.	VALVULA DE COMPUERTA DE $\frac{1}{2}$ COBRE SOLDABLE
1 PZA.	VALVULA DE COMPUERTA DE $\frac{3}{4}$ COBRE SOLDABLE
1 PZA.	VALVULA DE COMPUERTA DE 1" COBRE SOLDABLE
2 PZA.	VALVULA DE COMPUERTA DE 1 $\frac{1}{4}$ COBRE SOLDABLE
1 PZA.	VALVULA DE COMPUERTA DE 2" COBRE SOLDABLE
1 PZA.	VÁLVULA ESFERA $\frac{3}{4}$ COBRE SOLDABLE
1 PZA.	VÁLVULA ESFERA $\frac{3}{4}$ COBRE ROSCADA
1 PZA.	SOPLETE

**LISTA DE MATERIAL DE ELECTRICIDAD  
EN ZONA DE EMERGENCIA**



**UNIVERSIDAD NACIONAL AUTÓNOMA DE MÉXICO.**  
**INSTITUTO DE FISIOLÓGIA CELULAR.**  
**CLAVE: 326.01**  
**COMISIÓN LOCAL DE SEGURIDAD**

**MANUAL DE ATENCIÓN A EMERGENCIAS**

**Fecha: mayo 2022**

**Revisión: 3**

**Código: MEP- 01**

**EDIFICIO ORIENTE PLANTA BAJA (ESCALERAS)**

<b>CANTIDAD</b>	<b>DESCRIPCION</b>
5 PZAS.	APAGADORES
100 MTS.	CABLE # 12 MCA. CONDUMEX
100 MTS.	CABLE # 10 MCA. CONDUMEX
3 PZAS.	CINTA DE AISLAR
2 PZAS.	CINTA PARA DUCTOS (TULK)
1 PZA.	CONTACTO
1 PZA.	DESARMADOR DE CRUZ MCA. URREA MOD. 9684
1 PZA.	DESARMADOR PLANO MCA. URREA MOD. 9604
3 PZAS.	FOCOS 100 W.
3 PZAS.	FOCOS ROJOS 40 W.
1 PZA.	PINZA
1 PZA.	PINZA DE ELECTRICISTA MCA. KLEIN
1 PZA.	POLARIZADOR DE 100-500 VOLTS
100 PZAS	TAQUETES

**LISTA DE MATERIAL DE APOYO  
EN ZONA DE EMERGENCIAS  
EDIFICIO ORIENTE PLANTA BAJA (ESCALERAS)**

<b>CANTIDAD</b>	<b>DESCRIPCION</b>
1 PZA.	ASPIRADORA MULTI PURPOSE MCA. KOBLENZ MOD. WD 200V CON BOQUILLA CON JALADOR, ACCESORIOS, MANGUERA Y 2 TUBOS TELESCOPICOS.
1 PZA.	ASPIRADORA MCA. KOBLENZ MOD. WD-600 CON ACCESORIOS, MANGUERA, 2 TUBOS TELESCOPICOS, JALADOR Y FILTROS
2 PZAS.	BARRETA DE PUNTA DE 1" X 5 MTS. EXTREMO TIPO PUNTA Y ESCOPIO
25 PZAS.	BOLSAS DE DIFERENTES TAMAÑOS
5 PZAS.	CUBETAS
2 PZAS.	ESCALERA GRANDE Y MEDIANA
3 PZAS.	ESCOBAS
5 MTS.	FRANELA



**UNIVERSIDAD NACIONAL AUTÓNOMA DE MÉXICO.**  
**INSTITUTO DE FISIOLÓGIA CELULAR.**  
**CLAVE: 326.01**  
**COMISIÓN LOCAL DE SEGURIDAD**

**MANUAL DE ATENCIÓN A EMERGENCIAS**

**Fecha: mayo 2022**

**Revisión: 3**

**Código: MEP- 01**

3 PARES	GUANTES DE HULE #10
3 PARES	GUANTES DE HULE #9
2 PARES	GUANTES DE HULE #8
2 PARES	GUANTES DE HULE #7
4 PARES	GUANTES CON ANTEBRAZO DE CARNAZA
1 PZA.	HACHA
3 PZAS.	JALADORES
4 PZAS	JERGA
1 PZAS.	LINTERNAS CON 4 PILAS C/U
4 PZAS.	LETREROS PREVENTIVOS NO PASAR
1 PZA.	LLAVE STILSON 224 1/24
1 PZA.	PALA DE CUCHARA
1 PZA.	PICO
1 PZA.	PINZA DE PRESION
1 PZA.	PINZA DE MECANICO
3 PZAS.	RECOGEDORES
1 PZA.	TALADRO
1 PZA.	SILLA DE RUEDAS

**14. CONTENIDO GABINETE DE SEGURIDAD PARA ATENCIÓN DE DERRAMES POR SUSTANCIAS QUÍMICAS**

<b>Material o equipo</b>	<b>Unidades</b>
Almohadillas químicas blancas	6
Googles	2
Guantes verdes	3
Mascarilla con careta	1
Botas	2
Traje protector con capucha	2
Neutralizador de ácidos (etiqueta rosa)	1 Bote lleno
Polimerizador de formaldehído (etiqueta verde)	1 Bote lleno
Neutralizador caustico (etiqueta amarilla)	1 Bote lleno
Mascarilla sin careta	1



**UNIVERSIDAD NACIONAL AUTÓNOMA DE MÉXICO.  
INSTITUTO DE FISIOLÓGÍA CELULAR.  
CLAVE: 326.01  
COMISIÓN LOCAL DE SEGURIDAD**

**MANUAL DE ATENCIÓN A EMERGENCIAS**

**Fecha: mayo 2022**

**Revisión: 3**

**Código: MEP- 01**

**NOTA:** La llave del gabinete de seguridad se ubica en el llavero de emergencia No. 4, si usted desea disponer de algún material, sólo bastará con disponer de la llave ó solicitar apoyo al vigilante en turno ó al Departamento de Servicios Generales y anotar los bienes utilizados para su reposición posterior.



**UNIVERSIDAD NACIONAL AUTÓNOMA DE MÉXICO.**  
**INSTITUTO DE FISIOLÓGIA CELULAR.**  
**CLAVE: 326.01**  
**COMISIÓN LOCAL DE SEGURIDAD**

**MANUAL DE ATENCIÓN A EMERGENCIAS**

**Fecha: mayo 2022**

**Revisión: 3**

**Código: MEP- 01**

## **15. ACCIONES A SEGUIR PARA USO DEL LLAVERO DE EMERGENCIAS**

Con el objeto de facilitar el rápido acceso a las zonas en donde se localiza la subestación y planta de emergencia, sistemas de agua desionizada, gas y tableros eléctricos; así como poder ingresar a las azoteas y zonas generales, se ha instalado un mueble llavero ubicado en la planta baja del edificio Sur; en la oficina de intendencia. Para disponer de alguna llave será necesario romper el vidrio. A continuación, se indica el contenido del mueble llavero:

1. Llave Maestra de Candados Tableros Eléctricos Generales de los Edificios del Norte y Sur.
2. Llave Maestra de Tableros Eléctricos Generales de Edificio Oriente.
3. Tres Llaves de Auditorio y Cabina.
4. Llave Maestra de Gabinetes de Seguridad (**Derrames Químicos**).
5. Llave Puerta Cristal de Secretaría Administrativa Pasillo Sur.
6. Llave Puerta Cristal de Pasillo a Dirección.
7. Llave Azotea Edificio Norte
8. Llave azotea Edificio Sur
9. Dos Llaves Azotea Edificio Oriente.
10. Dos Llaves Subestación Bioterio
11. Tablero Eléctrico P.B Edificio Sur
12. Dos Llaves Cuarto de Emergencias Escaleras Edificio Oriente.
13. Casetas de agua Desionizada Edificios Sur, Norte y Oriente.
14. Subestación-Planta de Emergencia Edificio Sur y Jardín Dirección
15. Cuarto de compresora jardín Oriente
16. Estacionamiento Bioterio
17. Jardín casetas





**UNIVERSIDAD NACIONAL AUTÓNOMA DE MÉXICO.**  
**INSTITUTO DE FISIOLÓGIA CELULAR.**  
**CLAVE: 326.01**  
**COMISIÓN LOCAL DE SEGURIDAD**

**MANUAL DE ATENCIÓN A EMERGENCIAS**

**Fecha: mayo 2022**

**Revisión: 3**

**Código: MEP- 01**

18. Acceso al Bioterio.

19. Acceso a la azotea.

20. Llave de tableros eléctricos P.B.

21. Llave de tableros eléctricos P.A.

22. Llave de emergencia montacarga Edificio Sur.

23. Llave ultracongelador Administración (emergencias) Pasillo Primer piso Norte.

24. Llave caseta de Protección Civil (patio trasero del Bioterio)

## **16. DIRECTORIO DE PLANOS**

A1.- Localización de llaves de paso de agua potable, gas y tableros eléctricos, Edificio Sur P.B.

A2.- Localización de llaves de paso de agua potable y tableros eléctricos, Edificio Sur, 1er. Nivel.

A3.- Localización de llaves de paso de agua potable, agua desionizada, gas y tableros eléctricos, Edificio Sur, 2do. Nivel.

A4.- Localización de llaves de paso de agua potable, agua desionizada, gas y tableros eléctricos, Edificio Sur, 3er. Nivel.

A5.- Ubicación de llave de paso agua desionizada y gas azotea Edificio Sur.

A6.- Localización de llaves de paso de agua potable, agua desionizada y tableros eléctricos, Edificio Norte, 1er. Nivel.

A7.- Localización de llaves de paso de agua potable, agua desionizada y tableros eléctricos, Edificio Norte, 2do. Nivel.

A8.- Localización de llaves de paso de agua potable, agua desionizada y tableros eléctricos, Edificio Norte, 3er. Nivel.

A9.- Ubicación de llave de paso agua desionizada y gas, azotea Edificio Norte.

A10.- Localización de llaves de paso de agua potable, agua desionizada, gas, aire comprimido y tableros eléctricos, Edificio Oriente P.B.



**UNIVERSIDAD NACIONAL AUTÓNOMA DE MÉXICO.  
INSTITUTO DE FISIOLÓGÍA CELULAR.  
CLAVE: 326.01  
COMISIÓN LOCAL DE SEGURIDAD**

**MANUAL DE ATENCIÓN A EMERGENCIAS**

**Fecha: mayo 2022**

**Revisión: 3**

**Código: MEP- 01**

A11.- Localización de llaves de paso de agua potable, agua desionizada, gas, aire comprimido y tableros eléctricos, Edificio Oriente, 1er. Nivel.

A12.- Localización de llaves de paso de agua potable, agua desionizada, aire comprimido y tableros eléctricos, Edificio Oriente, 2do. Nivel.

A13.- Ubicación de llave de paso agua desionizada y gas, Edificio Oriente, 3er. Nivel.

A14.- Ubicación de llave de paso de gas, Edificio Oriente, Azotea.



**NOMENCLATURA**

**AGUA POTABLE**

- 1. Válvula General de Alimentación edificios Sur y Norte línea 4" (ubicado en un registro en el jardín frente a Dirección)
- 2. Llave alimentación de agua sanitarios mujeres
- 3. Llave alimentación de agua sanitarios hombres

**TABLEROS ELÉCTRICOS**

- 1. Áreas comunes
- 2. Calentador eléctrico cuarto de visitantes

**GAS**

- 1. Alimentación de gas cocineta
- 2. Llave de paso
- 3. Llave de paso alimentación calentador Auditorio

**UNIVERSIDAD NACIONAL AUTÓNOMA DE MÉXICO**

**INSTITUTO DE FISIOLÓGÍA CELULAR**

PLANO No.



**PLANTA BAJA EDIFICIO SUR**

**COMISIÓN LOCAL DE SEGURIDAD  
COMITÉ INTERNO DE PROTECCIÓN CIVIL**

S / ESCALA  
ACOT. : MTS.

**A1**



**NOMENCLATURA**

**AGUA POTABLE**

- 1. Llave alimentación de agua W.C. Dirección
- 2. Llave alimentación de agua sanitarios mujeres.
- 3. Llave alimentación de agua sanitarios hombres.
- 4. Llave de alimentación surtidor de agua purificada

**TABLEROS ELÉCTRICOS**

- 1. Áreas comunes
- 2. Biblioteca

**UNIVERSIDAD NACIONAL AUTÓNOMA DE MÉXICO**

**INSTITUTO DE FISIOLÓGIA CELULAR**

PLANO No.



PRIMER NIVEL EDIFICIO SUR

**COMISIÓN LOCAL DE SEGURIDAD**  
COMITÉ INTERNO DE PROTECCIÓN CIVIL

S / ESCALA  
ACOT. : MTS.

**A2**



## NOMENCLATURA

### TABLEROS ELÉCTRICOS

- A. Tablero eléctrico general "k" laboratorios
- B. Tablero eléctrico general áreas comunes
- C. Tablero eléctrico general de emergencia
- D. Tablero eléctrico subgeneral 3er nivel
- E. Tablero eléctrico subgeneral 2do nivel
- 1. Laboratorio 206 Sur
- 2. Laboratorio 205 Sur
- 3. Laboratorio 204 Sur
- 4. Laboratorio 202 Sur
- 5. Laboratorio 201 Sur

### AGUA POTABLE

- 1. Llave general de piso
- 2. Llave alimentación de agua sanitarios mujeres
- 3. Llave alimentación de agua sanitarios hombres

### AIRE COMPRIMIDO

- 1. Llave de paso general para los tres niveles del edificio Norte
- 2. Llave de paso general

### AGUA DESIONIZADA

- 1. Laboratorio 206 Sur
- 2. Laboratorio 205 Sur
- 3. Laboratorio 204 Sur
- 4. Laboratorio 202 Sur
- 5. Llave general de piso
- 6. Laboratorio 201 Sur

### GABINETE DE SEGURIDAD

- 1. Gabinete de seguridad

UNIVERSIDAD NACIONAL AUTÓNOMA DE MÉXICO

INSTITUTO DE FISIOLÓGÍA CELULAR

PLANO No.



SEGUNDO NIVEL EDIFICIO SUR

COMISIÓN LOCAL DE SEGURIDAD  
COMITÉ INTERNO DE PROTECCIÓN CIVIL

S / ESCALA  
ACOT.: MTS.

**A3**



**NOMENCLATURA**

**TABLEROS ELÉCTRICOS**

- A. Tablero eléctrico general "F" laboratorios y anexos
- B. Tablero eléctrico general áreas comunes
- 1. Laboratorio 305 Sur
- 2. Laboratorio 303-304 Sur
- 3. Laboratorio 301 Sur

**AGUA POTABLE**

- 1. Llave general de piso
- 2. Llave alimentación de piso
- 3. Llave alimentación Laboratorio 303-304 Sur
- 4. Llave alimentación de agua sanitarios mujeres
- 5. Llave alimentación Laboratorio 301 Sur
- 6. Llave alimentación de agua sanitarios hombres
- 7.- Llave de alimentación surtidor de agua purificada

**AIRE COMPRIMIDO**

- 1. Llave de paso general

**AGUA DESIONIZADA**

- 1. Laboratorio 305 Sur
- 2. Cuarto auxiliar 307 Sur
- 3. Laboratorio 303 Sur
- 4. Laboratorio 301 Sur
- 5. Llave general de piso

**UNIVERSIDAD NACIONAL AUTÓNOMA DE MÉXICO**

**INSTITUTO DE FISIOLÓGÍA CELULAR**

PLANO No.

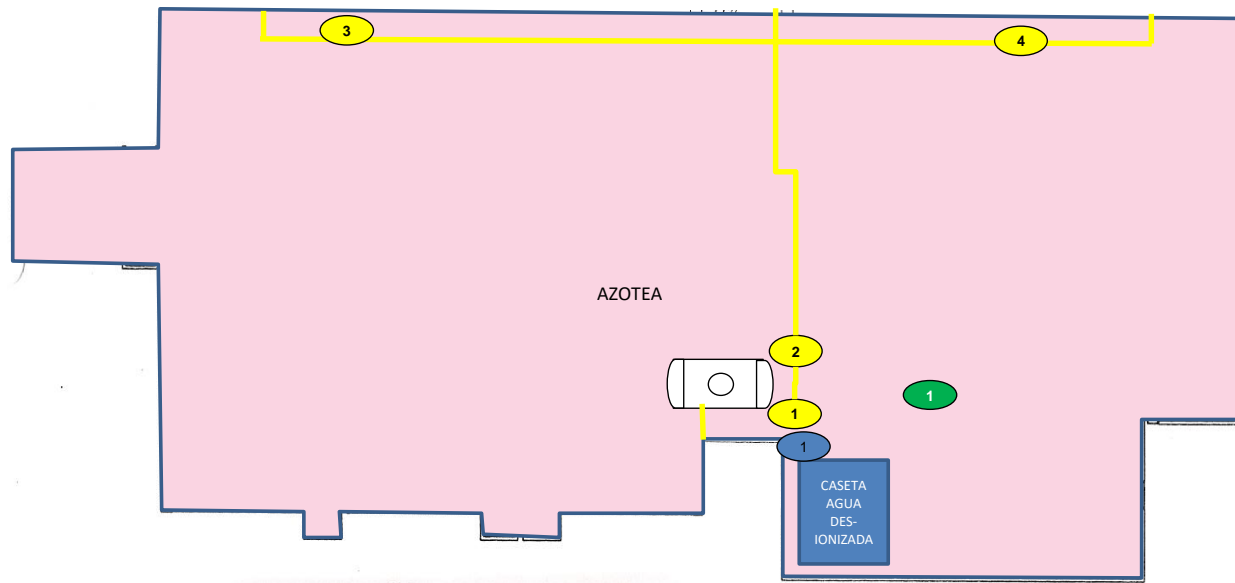


**TERCER NIVEL EDIFICIO SUR**

**COMISIÓN LOCAL DE SEGURIDAD  
COMITÉ INTERNO DE PROTECCIÓN CIVIL**

S / ESCALA  
ACOT. : MTS.

**A4**



**NOMENCLATURA**

**GAS**

- 1. Llave de paso alimentación a laboratorios Edificio Sur
- 2. Llave de paso alimentación cuartos auxiliares edificio Sur y Edificio Norte
- 3. Llave de paso alimentación cuartos auxiliares edificio Sur
- 4. Llave de paso alimentación cuartos auxiliares edificio Sur

**AGUA POTABLE**

- 1. Llave de alimentación al sistema de agua

**AGUA DESIONIZADA**

- 1. Llave de paso general edificio Sur



**UNIVERSIDAD NACIONAL AUTÓNOMA DE MÉXICO**

**INSTITUTO DE FISIOLÓGIA CELULAR**

PLANO No.

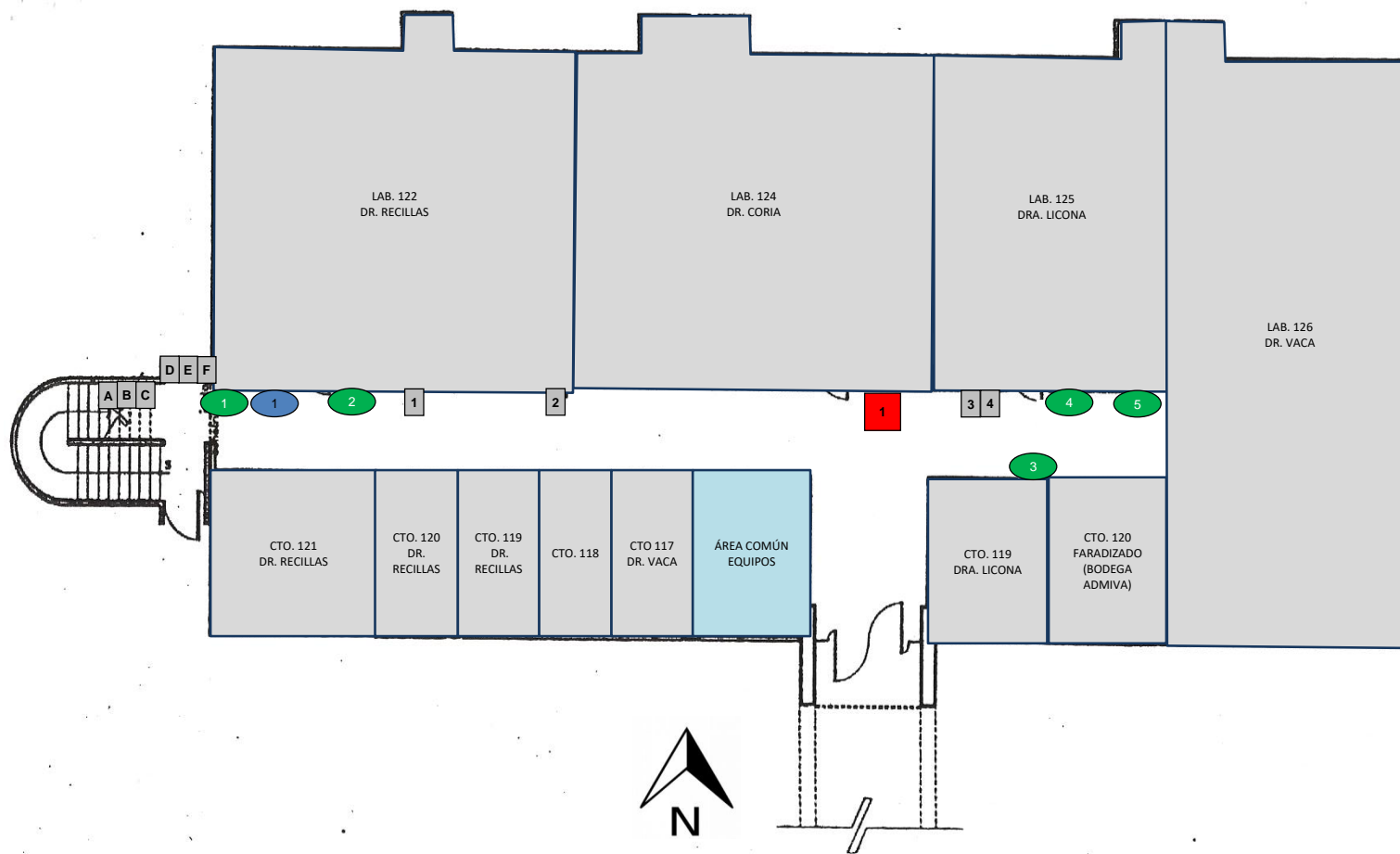


**AZOTEA EDIFICIO SUR**

**COMISIÓN LOCAL DE SEGURIDAD**  
COMITÉ INTERNO DE PROTECCIÓN CIVIL

S / ESCALA  
ACOT.: MTS.

**A5**



## NOMENCLATURA

### TABLEROS ELÉCTRICOS

- A. Tablero eléctrico general 1er piso Norte
- B. Tablero eléctrico general 2do piso Norte comunes
- C. Tablero eléctrico general 3er piso Norte
- D. Tablero eléctrico "K" derivado 1er piso Norte
- E. Tablero eléctrico "C" derivado 1er piso Norte
- F. Tablero eléctrico "J" derivado 1er piso Norte

- 1. Laboratorio 122 Norte
- 2. Laboratorio 124 Norte
- 3. Laboratorio 125 Norte
- 4. Laboratorio 126 Norte

### AGUA POTABLE

- 1. Llave general de piso

### AGUA DESIONIZADA

- 1. Llave general de piso
- 2. Laboratorio 122 Norte
- 3. Cuarto auxiliar 128 Norte
- 4. Laboratorio 125 Norte
- 5. Laboratorio 126 Norte

### GABINETE DE SEGURIDAD

- 1. Gabinete de seguridad

UNIVERSIDAD NACIONAL AUTÓNOMA DE MÉXICO

INSTITUTO DE FISIOLÓGÍA CELULAR

PLANO No.



PRIMER NIVEL EDIFICIO NORTE

COMISIÓN LOCAL DE SEGURIDAD  
COMITÉ INTERNO DE PROTECCIÓN CIVIL

S / ESCALA  
ACOT. : MTS.

**A6**





**NOMENCLATURA**

**TABLEROS ELÉCTRICOS**

- A. Tablero eléctrico "L" derivado 2do piso Norte
- B. Tablero eléctrico s/n derivado 2do piso Norte
- C. Tablero eléctrico "M" derivado 2do piso Norte
- 1. Laboratorio 222 Norte
- 2. Laboratorio 224 Norte
- 3. Laboratorio 225 Norte
- 4. Laboratorio 226 Norte

**AGUA POTABLE**

- 1. Llave general de piso
- 2. Llave alimentación de agua Laboratorio 226 Norte

**AIRE COMPRIMIDO**

- 1. Llave de paso general
- 2. Laboratorio 226 Norte

**AGUA DESIONIZADA**

- 1. Llave general de piso
- 2. Laboratorio 222 Norte
- 3. Laboratorio 224 Norte
- 4. Laboratorio 225 Norte
- 5. Laboratorio 226 Norte

**UNIVERSIDAD NACIONAL AUTÓNOMA DE MÉXICO**

**INSTITUTO DE FISIOLÓGIA CELULAR**

PLANO No.

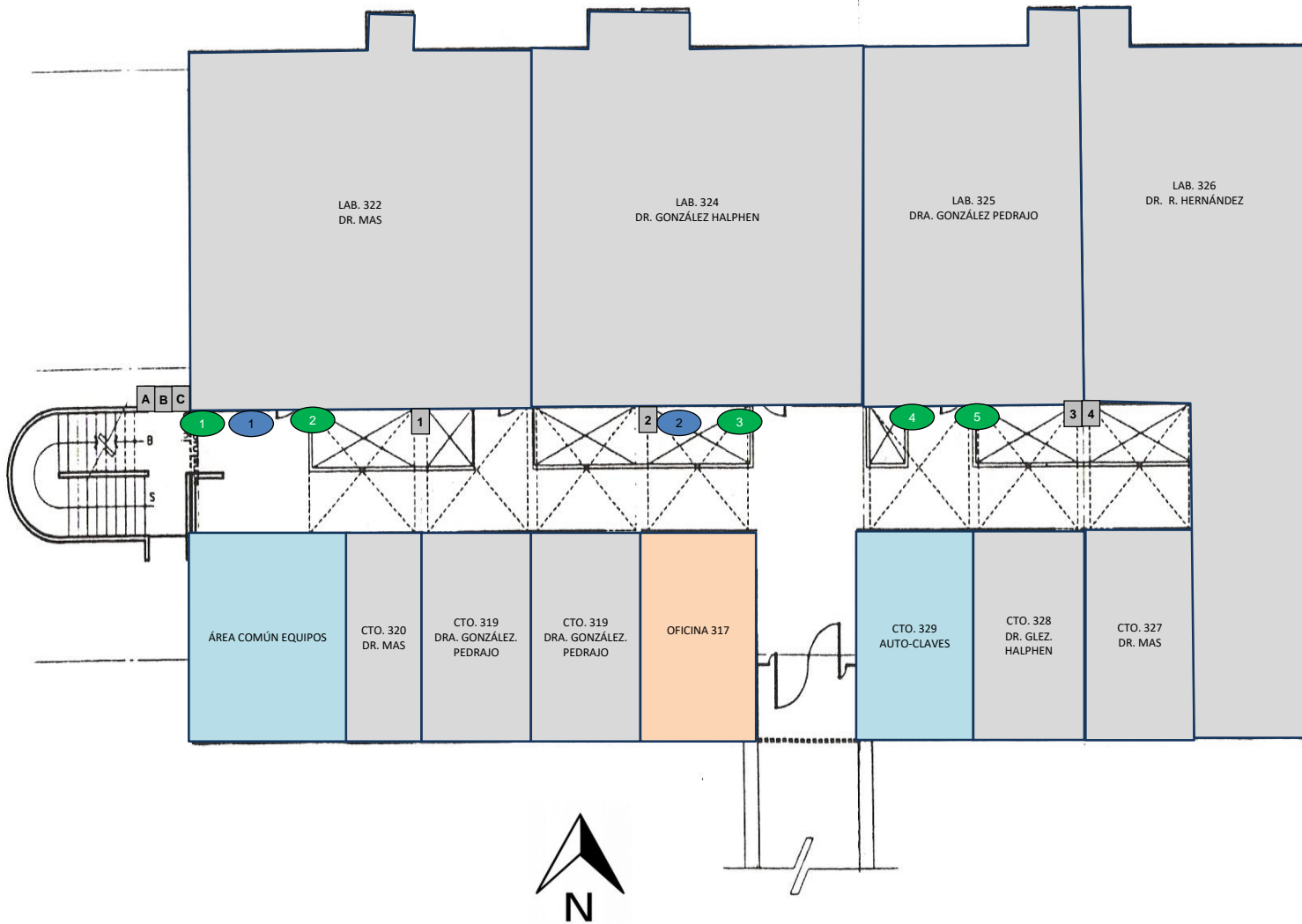


**SEGUNDO NIVEL EDIFICIO NORTE**

**COMISIÓN LOCAL DE SEGURIDAD  
COMITÉ INTERNO DE PROTECCIÓN CIVIL**

S / ESCALA  
ACOT.: MTS.

**A7**



### NOMENCLATURA

#### TABLEROS ELÉCTRICOS

- A. Tablero eléctrico "1" derivado 3er piso Norte
- B. Tablero eléctrico "2" derivado 3er piso Norte
- C. Tablero eléctrico s/n derivado 3er piso Norte
- 1. Laboratorio 322 Norte
- 2. Laboratorio 324 Norte
- 3. Laboratorio 325 Norte
- 4. Laboratorio 326 Norte

#### AGUA POTABLE

- 1. Llave general de piso
- 2. Llave de paso

#### AGUA DESIONIZADA

- 1. Llave general de piso
- 2. Laboratorio 322 Norte
- 3. Laboratorio 324 Norte
- 4. Laboratorio 325 Norte
- 5. Laboratorio 326 Norte

UNIVERSIDAD NACIONAL AUTÓNOMA DE MÉXICO

INSTITUTO DE FISIOLÓGÍA CELULAR

PLANO No.

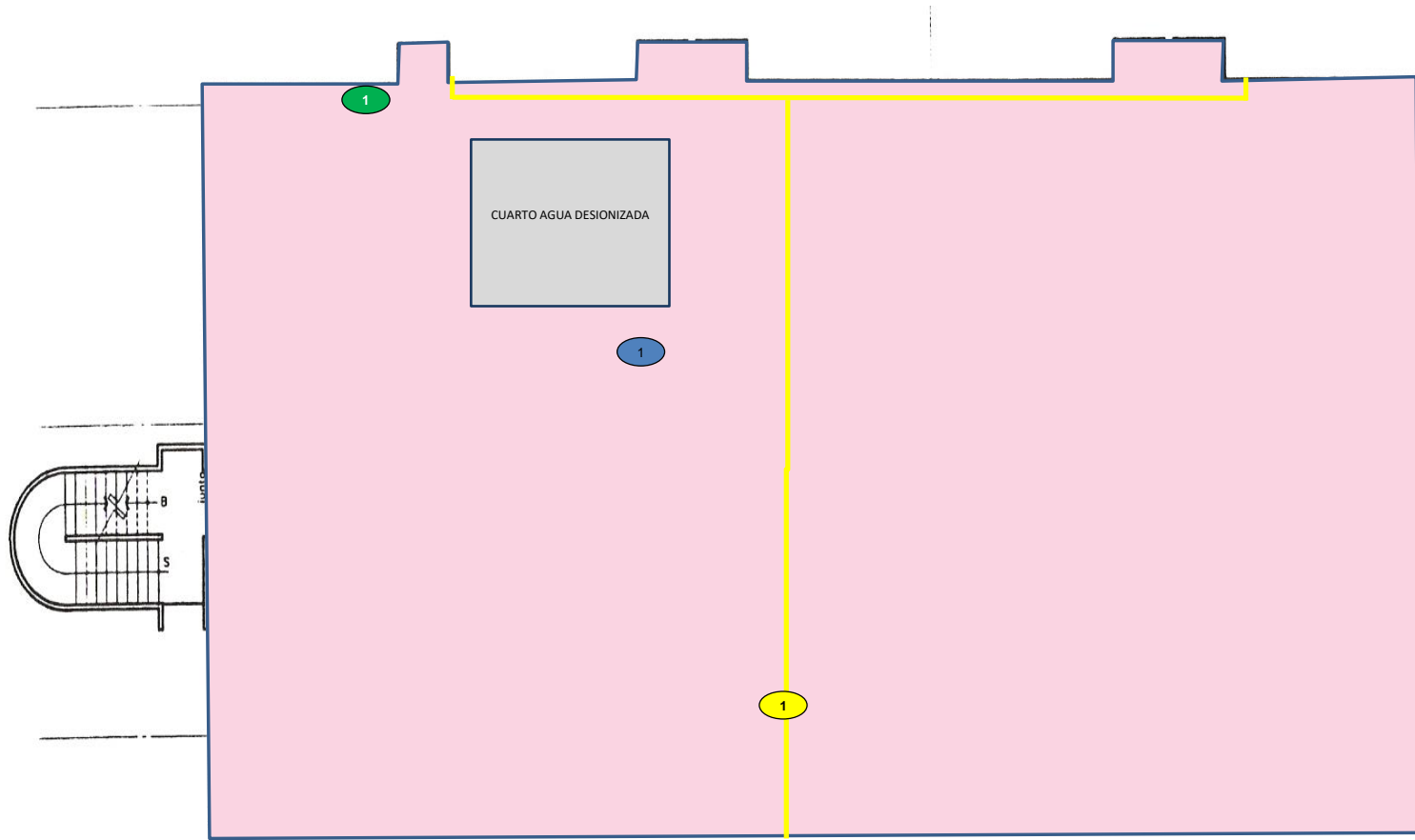


TERCER NIVEL EDIFICIO NORTE

COMISIÓN LOCAL DE SEGURIDAD  
COMITÉ INTERNO DE PROTECCIÓN CIVIL

S / ESCALA  
ACOT. : MTS.

**A8**



**NOMENCLATURA**

**GAS**

- 1. Llave de paso general Edificio Norte

**AGUA POTABLE**

- 1. Llave de alimentación a sistema de agua

**AGUA DESIONIZADA**

- 1. Llave de paso general edificio Norte



**UNIVERSIDAD NACIONAL AUTÓNOMA DE MÉXICO**

**INSTITUTO DE FISIOLÓGÍA CELULAR**

PLANO No.



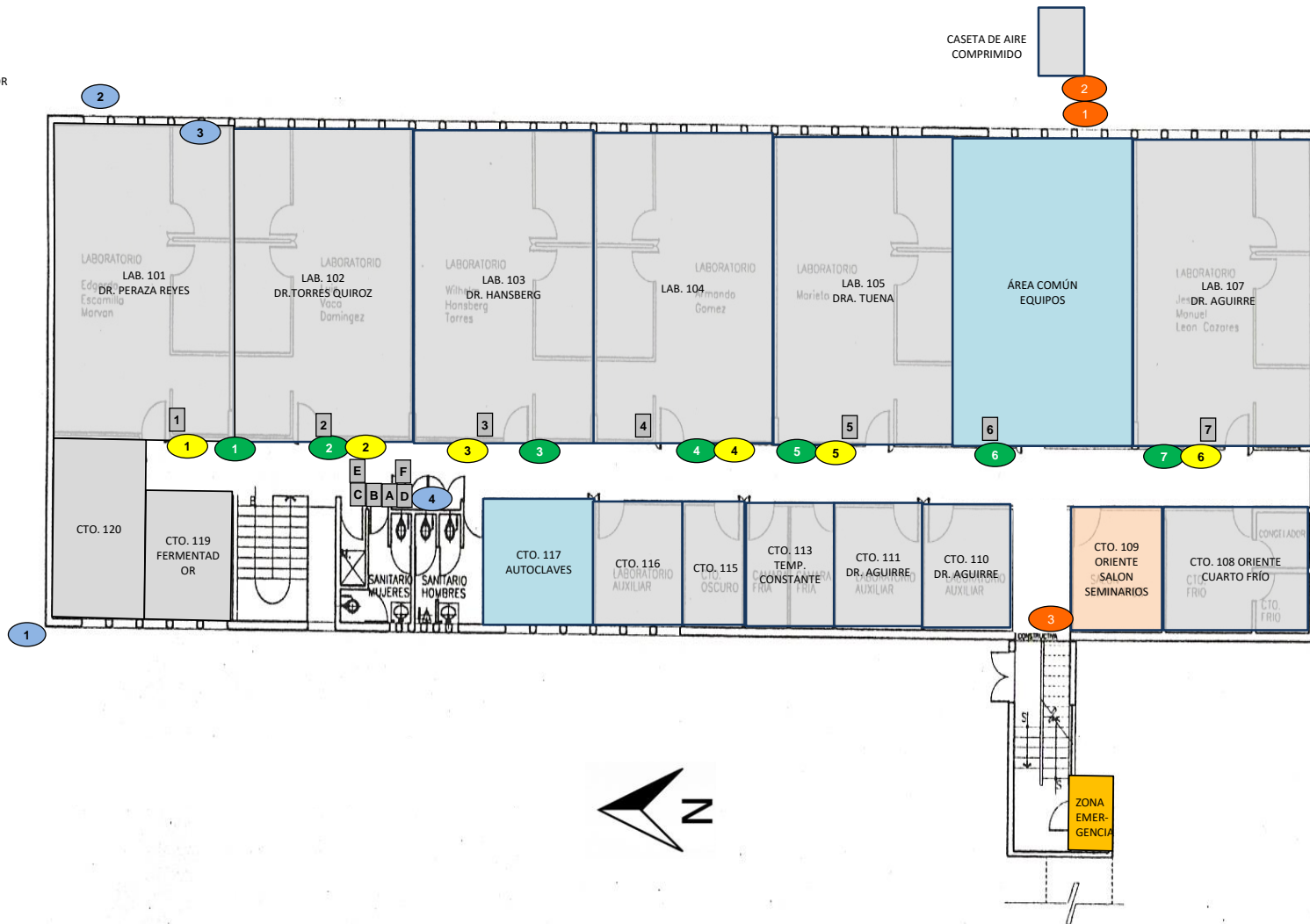
**AZOTEA EDIFICIO NORTE**

**COMISIÓN LOCAL DE SEGURIDAD**  
COMITÉ INTERNO DE PROTECCIÓN CIVIL

S / ESCALA  
ACOT. : MTS.

**A9**

2  
MEDIDOR



### NOMENCLATURA

#### TABLEROS ELÉCTRICOS

A, B, C, D, E y F Tableros Eléctricos Planta Baja

1. Laboratorio 101 Oriente
2. Laboratorio 102 Oriente
3. Laboratorio 103 Oriente
4. Laboratorio 104 Oriente
5. Laboratorio 105 Oriente
6. Área común
7. Laboratorio 107 Oriente

#### AGUA POTABLE

1. Llave general alimentación agua sanitarios y cuartos auxiliares (lado poniente)
2. Llave general alimentación agua laboratorios y área común (lado oriente)
3. Llave de piso alimentación de agua laboratorios y área común
4. Llave de piso alimentación de agua sanitarios hombres/mujeres

#### GAS

1. Laboratorio 101 Oriente
2. Laboratorio 102 Oriente
3. Laboratorio 103 Oriente
4. Laboratorio 104 Oriente
5. Laboratorio 105 Oriente
6. Laboratorio 107 Oriente

#### AGUA DESIONIZADA

1. Laboratorio 101 Oriente
2. Laboratorio 102 Oriente
3. Laboratorio 103 Oriente
4. Laboratorio 104 Oriente
5. Laboratorio 105 Oriente
6. Llave general de piso
7. Laboratorio 107 Oriente

#### AIRE COMPRIMIDO

1. Llave general edificio Oriente
2. Llave general edificio Sur-Norte
3. Llave de paso cuartos auxiliares

UNIVERSIDAD NACIONAL AUTÓNOMA DE MÉXICO

INSTITUTO DE FISIOLÓGÍA CELULAR

PLANO No.



PLANTA BAJA EDIFICIO ORIENTE

COMISIÓN LOCAL DE SEGURIDAD  
COMITÉ INTERNO DE PROTECCIÓN CIVIL

S / ESCALA  
ACOT. : MTS.

**A10**



## NOMENCLATURA

### TABLEROS ELÉCTRICOS

A, B y C. Tableros eléctricos 1er piso Oriente

1. Tablero eléctrico de piso
2. Laboratorio 201 Oriente
3. Laboratorio 202 Oriente
4. Área común
5. Laboratorio 204 Oriente
6. Laboratorio 205 Oriente
7. Laboratorio 207 Oriente

### AGUA POTABLE

1. Llave general de piso laboratorios y área común
2. Llave de piso alimentación de agua sanitarios hombres/mujeres

### GAS

1. Laboratorio 201 Oriente
2. Laboratorio 202 Oriente
3. Laboratorio 204 Oriente
4. Laboratorio 205 Oriente
5. Laboratorio 207 Oriente

### AGUA DESIONIZADA

1. Laboratorio 201 Oriente
2. Laboratorio 202 Oriente
3. Llave general de piso
4. Cuarto auxiliar 214 Oriente
5. Laboratorio 204 Oriente
6. Laboratorio 205 Oriente
7. Laboratorio 207 Oriente

### GABINETE DE SEGURIDAD

1. Gabinete de seguridad

UNIVERSIDAD NACIONAL AUTÓNOMA DE MÉXICO

INSTITUTO DE FISIOLÓGIA CELULAR

PLANO No.



PRIMER NIVEL EDIFICIO ORIENTE

COMISIÓN LOCAL DE SEGURIDAD  
COMITÉ INTERNO DE PROTECCIÓN CIVIL

S / ESCALA  
ACOT. : MTS.

**A11**



**SEGUNDO NIVEL EDIFICIO ORIENTE**

**NOMENCLATURA**

**TABLEROS ELÉCTRICOS**

- A, B y C. Tableros eléctricos 2do piso Oriente
1. Tablero eléctrico de piso
  2. Laboratorio 301 Oriente
  3. Laboratorio 302 Oriente
  4. Laboratorio 303 Oriente
  5. Área común
  6. Laboratorio 305 Oriente
  7. Laboratorio 306 Oriente

**AGUA POTABLE**

1. Llave alimentación agua sanitarios
2. Llave alimentación de agua laboratorios y área común
3. Llave de paso baño oficina 300

**GAS**

1. Laboratorio 301 Oriente
2. Laboratorio 302 Oriente
3. Laboratorio 303 Oriente
4. Laboratorio 305 Oriente
5. Laboratorio 306 Oriente

**AGUA DESIONIZADA**

1. Laboratorio 301 Oriente
2. Laboratorio 302 Oriente
3. Laboratorio 303 Oriente
4. Llave general de piso
5. Laboratorio 305 Oriente
6. Laboratorio 306 Oriente

**AIRE COMPRIMIDO**

1. Llave de paso general cuartos auxiliares

**UNIVERSIDAD NACIONAL AUTÓNOMA DE MÉXICO**

**INSTITUTO DE FIOLOGÍA CELULAR**

PLANO No.



SEGUNDO NIVEL EDIFICIO ORIENTE

COMISIÓN LOCAL DE SEGURIDAD  
COMITÉ INTERNO DE PROTECCIÓN CIVIL

S / ESCALA  
ACOT. : MTS.

**A12**

## NOMENCLATURA

### TABLEROS ELÉCTRICOS

1. Calentador eléctrico regaderas

### GAS

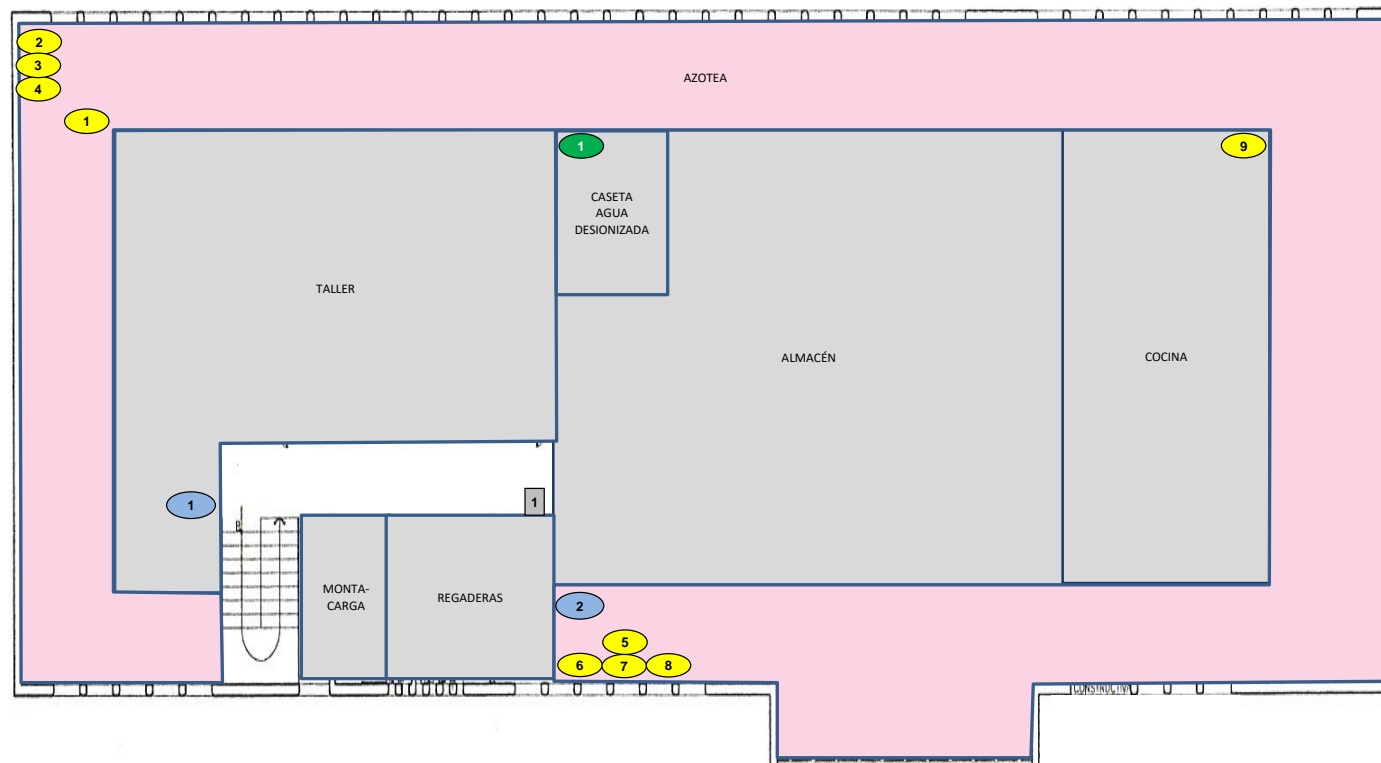
1. Llave de paso general Laboratorios
2. Llave de paso segundo nivel Oriente
3. Llave de paso primer nivel Oriente
4. Llave de paso planta baja Oriente
5. Llave de paso general cuartos auxiliares
6. Llave de paso segundo nivel Oriente
7. Llave de paso primer nivel Oriente
8. Llave de paso planta baja Oriente
9. Llave de paso cocina

### AGUA POTABLE

1. Llave alimentación a Taller de Mantenimiento
2. Llave de alimentación a regaderas y calentador

### AGUA DESIONIZADA

1. Llave de paso general edificio Oriente



UNIVERSIDAD NACIONAL AUTÓNOMA DE MÉXICO

INSTITUTO DE FISIOLÓGÍA CELULAR

PLANO No.



TERCER NIVEL EDIFICIO ORIENTE

COMISIÓN LOCAL DE SEGURIDAD  
COMITÉ INTERNO DE PROTECCIÓN CIVIL

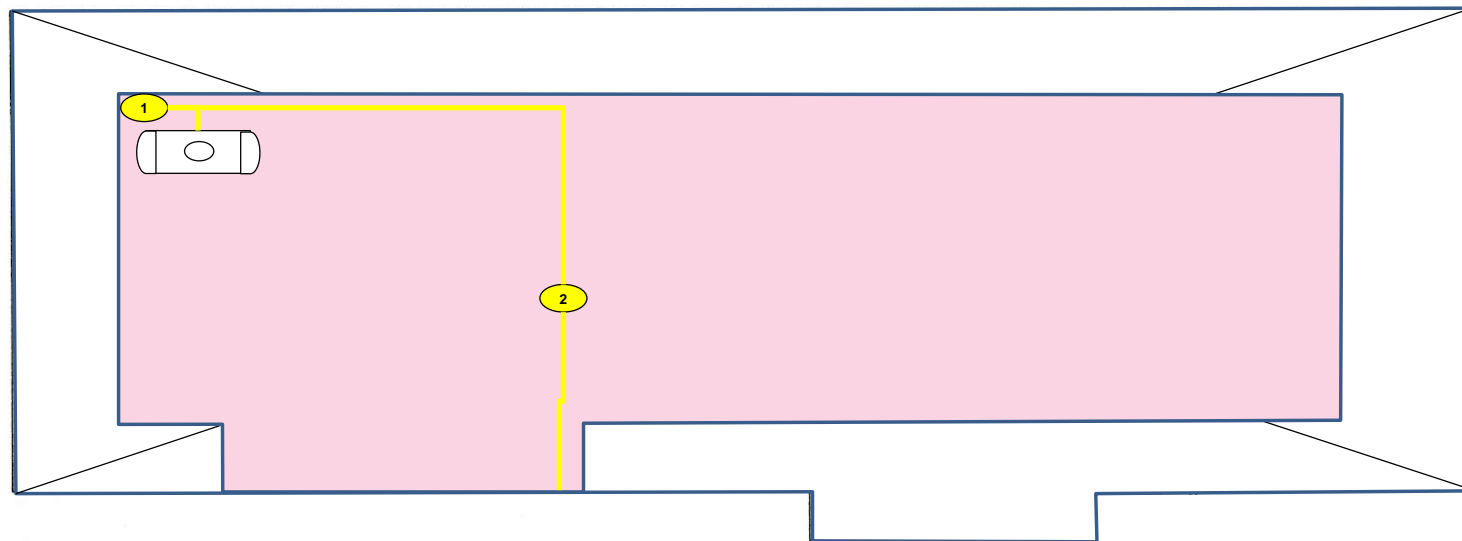
S/ ESCALA  
ACOT.: MTS.

**A13**


**NOMENCLATURA**

**GAS**

- 1. Llave de paso general edificio Oriente
- 2. Llave de paso cuartos auxiliares



**AZOTEA EDIFICIO ORIENTE**

<b>UNIVERSIDAD NACIONAL AUTÓNOMA DE MÉXICO</b>	
<b>INSTITUTO DE FISIOLÓGÍA CELULAR</b>	PLANO No.
	<b>AZOTEA EDIFICIO ORIENTE</b>
<b>COMISIÓN LOCAL DE SEGURIDAD</b> COMITÉ INTERNO DE PROTECCIÓN CIVIL	S / ESCALA ACOT. : MTS.
<b>A14</b>	